



evropský
sociální
fond v ČR



EVROPSKÁ UNIE



MINISTERSTVO ŠKOLSTVÍ,
MLÁDEŽE A TĚLOVÝCHOVY



OP Vzdělávání
pro konkurenceschopnost

INVESTICE DO ROZVOJE VZDĚLÁVÁNÍ

Odplováme dál

CZ.1.07/1.1.32/02.0113

Tento projekt je spolufinancován Evropským sociálním fondem a státním rozpočtem České republiky

Odplováme dál

Hodnotící publikace projektu





evropský
sociální
fond v ČR



EVROPSKÁ UNIE



MINISTERSTVO ŠKOLSTVÍ,
MLÁDEŽE A TĚLOVÝCHOVY



OP Vzdělávání
pro konkurenceschopnost

INVESTICE DO ROZVOJE VZDĚLÁVÁNÍ

Odplováme dál
CZ.1.07/1.1.32/02.0113

Tento projekt je spolufinancován Evropským sociálním fondem a státním rozpočtem České republiky

ZÁKLADNÍ ÚDAJE O PROJEKTU

- Program: Operační program
Vzdělávání pro konkurenceschopnost
- Prioritní osa programu: 7.1 Počáteční vzdělávání
- Oblast podpory: 7.1.1. Zvyšování kvality ve vzdělávání
- Poskytovatel projektu: Středočeský kraj
Zborovská 11, 150 21 Praha 5
- Realizátor projektu: Republikové centrum vzdělávání, s.r.o.
Kubánské nám. 139/11, 101 00 Praha 10
- Působnost zakázky: Středočeský kraj
- Zahájení projektu: 1. 5. 2013
- Ukončení projektu: 31. 12. 2014

Webové stránky projektu: odplouvamedal.rcv.cz

OBSAH

Představení Republikového centra vzdělávání, s.r.o. - realizátora projektu:	3
I. ÚČEL PROJEKTU	4
II. HLAVNÍ CÍLE PROJEKTU.....	4
III. CÍLOVÉ SKUPINY	4
IV. PŘÍNOS PROJEKTU	5
V. KLÍČOVÉ AKTIVITY PROJEKTU	6
VI. POPIS KLÍČOVÝCH AKTIVIT.....	7
1. KA 01 - Rozvoj kariérového poradenství (vytvoření e-learningového kurzu).....	7
2. KA 02 - Školení výchovných poradců.....	7
3. KA 03 - Volba dalšího studia a oboru	7
3.1. Úvodní kariérové poradenství	7
3.2. Pracovní diagnostiky COMDI.....	8
3.3. Volba dalšího vzdělávání (hromadná interpretace výsledků).....	8
4. KA 04 - Individuální poradenství.....	8
5. KA 05 - Zpětná vazba (žáci ZŠ) a analýza volby oborů (studenti SŠ).....	9
VII. COMDI - pracovní a profesní diagnostika jako hlavní nástroj pro dosažení cílů projektu	10
VIII. REALIZACE A PŘÍNOS AKTIVIT PROJEKTU.....	11
1. Cílové skupiny	11
2. Zahájení projektu, propagace a publicita.....	12
3. Průběh realizace jednotlivých aktivit.....	17
4. Přínos realizace projektu	26
5. Hodnocení realizace projektu	34
6. Závěr	39
Poznámky:.....	40
IX. SOUHRNNÁ ANALÝZA VÝSLEDKŮ PRACOVNÍ A PROFESNÍ DIAGNOSTIKY COMDI	41
V RÁMCI STŘEDOČESKÉHO KRAJE	41
1. Zájmy žáka	43
2. Profesní orientace	45
3. Vědomostní testy.....	47
4. Výkonové faktory	48
5. Vlastnosti osobnosti.....	50
6. Typ osobnosti	53
7. Profesní předpoklady.....	55
8. Doporučená úroveň vzdělání.....	56

Představení Republikového centra vzdělávání, s.r.o. - realizátora projektu:

Firma Republikové centrum vzdělávání, s.r.o., byla založena 1. června 1998 pod názvem PDC, s.r.o. (Profesní diagnostické centrum). Od počátku své existence se firma zaměřovala na oblast rozvoje lidských zdrojů, výzkum potenciálu člověka ve vztahu k jeho profesnímu uplatnění, projektové řízení (jak národní, tak nadnárodní projekty) a zavádění inovací v personálním poradenství, zejména využívání výpočetní techniky a automatizovaného zpracování v pracovní diagnostice.

V roce 2002 byla firma přejmenována na současný název - Republikové centrum vzdělávání, s.r.o. - a svou činnost rozšířila o pořádání rekvalifikačních kurzů (pro klienty úřadů práce, zaměstnavatelské rekvalifikace, poradenské programy), akreditovaných Ministerstvem školství, mládeže a tělovýchovy ČR. Tuto vzdělávací činnost firma v současné době realizuje v rámci celé České republiky, pro všechny věkové kategorie. Vedle vzdělávací činnosti a projektového řízení firma Republikové centrum vzdělávání, s.r.o. (dále jen „RCV“) zabezpečuje pro úřady práce poradenský nástroj pod názvem „Pracovní diagnostika COMDI“, který je Ministerstvem práce a sociálních věcí ČR uznán za poradenský nástroj Aktivní politiky zaměstnanosti ČR. V současné době je RCV generálně pověřeno MPSV ČR implementací pracovní diagnostiky COMDI v rámci ČR.

Celé portfolio služeb RCV je certifikováno dle ČSN EN ISO 9001:2009.



I. ÚČEL PROJEKTU

Účelem projektu „Odplováme dál“ je především rozvoj a zavedení dalších metod kariérového poradenství v základních školách Středočeského kraje, orientace žáků na vhodnou volbu povolání vzhledem k jejich zaměření a konkrétním schopnostem zjištěným prostřednictvím počítačové pracovní a profesní diagnostiky COMDI, zajištění účinné prevence před předčasným odchodem ze systému vzdělávání prostřednictvím osvětové činnosti na školách směrem k žákům, výchovným poradcům, ale i rodičům, a to zejména za účelem zvýšení zaměstnatelnosti absolventů škol v souladu s reálnými potřebami a nabídkou trhu práce.

II. HLAVNÍ CÍLE PROJEKTU

- Implementace účinného kariérového poradenství na základních školách
- Informační a poradenská činnost pro výchovné poradce základních škol a žáky
- Profesní diagnostika, hromadné a individuální poradenství při volbě budoucího povolání žáků
- Zavedení ověřeného diagnostického nástroje pro poradenství výchovných poradců
- Popularizace kariérového poradenství a zpětnovazební šetření jeho přínosu při rozhodování o budoucím typu studia / povolání na základních školách
- Zpětnovazební šetření na středních školách - vyhodnocení významu kariérového poradenství v souvislosti se správným / nevhodným výběrem školy

III. CÍLOVÉ SKUPINY

• **Žáci 8. a 9. ročníků základních škol Středočeského kraje**

Projekt „Odplováme dál“ je koncipován a zaměřen především s ohledem na trvalou potřebu žáků základních škol nalézt správnou orientaci při volbě budoucího studijního oboru a následného profesního uplatnění, a to zejména vzhledem k jejich reálným schopnostem, předpokladům a zájmům. Projekt je realizován v úzké spolupráci s výchovnými poradci, a

řediteli škol. Do projektu by mělo být zapojeno celkem 2 800 žáků Středočeského kraje ze 40 základních škol.

- **Výchovní poradci základních škol, kteří mají ve své gesci poradenství pro volbu povolání**

V souvislosti s výchovnými poradci projekt řeší zejména implementaci kvalitního poradenského nástroje pro práci s žáky a jeho aktivní využívání. Do projektu bude zapojeno 40 výchovných poradců, tj. podpořených osob a 40 ředitelů škol v roli koordinátorů aktivit jednotlivých škol v souvislosti s realizací projektu.

IV. PŘÍNOS PROJEKTU

- Žáci si, díky realizaci tohoto projektu na školách, mají možnost ujasnit nejen vlastní identitu a nastavení životních cílů, ale zjistit rovněž své konkrétní možnosti i limity, a prostřednictvím individuálního poradenství se dozvědět, jakým způsobem je lze zúročit a využít či eliminovat nebo zcela odstranit. Volba studijního oboru, střední školy a následně i budoucího povolání představuje pro většinu žáků zásadní životní zlom, a to nejen vzhledem ke způsobu jejich nadcházejícího života (změna prostředí, výuky, vlivů apod.), ale především s ohledem na možnosti jejich pozdějšího profesního uplatnění v praxi a s tím spojenými případnými obavami či naopak nerealistickými očekáváními. Možnost využít pracovní a profesní diagnostiku, a s ní související doporučení a informace o aktuálním dění na trhu práce, během projektu povede učitele, žáky i jejich rodiče ke snazšímu, kvalifikovanějšímu a snad i zodpovědnějšímu rozhodování o výběru školy. Smyslem projektu rovněž je uvědomit si, že aplikací cíleného kariérového poradenství může dojít k účinné prevenci před možným problémovým začleněním žáka do společnosti, před případným nesouladem jeho zájmů s profesním výběrem, před eventuálními studijními problémy, jejich nežádoucími dopady a tedy i před možnou budoucí nezaměstnaností. Na základě uceleného rozboru osobnostní struktury žáka a návazných metod kariérového poradenství je možné orientovat žáky na profesní dráhu v souladu s jejich osobnostními předpoklady a nabídkou trhu práce.
- Výchovným poradcům, kteří mají v pracovní náplni poradenství pro volbu povolání, projekt přinese možnost seznámit se a využít nové metody v práci se žáky v oblasti volby budoucího povolání. Prostřednictvím kvalitního a moderního poradenského nástroje, kterým počítačová

pracovní a profesní diagnostika bezesporu je, si mohou učitelé vždy aktuálně ověřit připravenost žáků na budoucí studium, soulad jejich představ s reálnými možnostmi a opakovaně si ověřovat případný posun v jejich vývoji a vnímání reality související s výběrem školy a následným uplatněním v praxi.

V. KLÍČOVÉ AKTIVITY PROJEKTU

1. KA 01 - Rozvoj kariérového poradenství (vytvoření e-learningového kurzu)
2. KA 02 - Školení výchovných poradců
3. KA 03 - Volba dalšího studia a oboru
 - 3.1. Úvodní kariérové poradenství
 - 3.2. Pracovní diagnostika COMDI
 - 3.3. Volba dalšího vzdělávání (hromadná interpretace výsledků)
4. KA 04 - Individuální poradenství
5. KA 05 - Zpětná vazba (žáci ZŠ) a analýza volby oborů (studenti SŠ)

ZŠ Všenory



VI. POPIS KLÍČOVÝCH AKTIVIT

1. KA 01 - Rozvoj kariérového poradenství (vytvoření e-learningového kurzu)

Cílem této aktivity je vytvořit další nástroj pro vzdělávání výchovných poradců, tedy e-learningový kurz „Práce s výstupy COMDI - volba oboru“, zaměřený na rozbor výsledných faktorů a jejich správnou interpretaci a na odpovídající volbu oboru s ohledem na aktuální stav a požadavky trhu práce.

E-learningový kurz bude vytvořen v LMS Fronter, který splňuje standardní kritéria pro distanční on-line studium.

2. KA 02 - Školení výchovných poradců

Hlavním cílem školení je poskytnout výchovným poradcům nový a účinný nástroj ke zkvalitnění kariérového poradenství pro žáky základních škol.

V rámci aktivity budou proškoleni výchovní poradci spolupracujících škol, a to během čtyřdenního školení a za využití e-learningové aplikace LMS Fronter, ve které bude vytvořen kurz v rozsahu 48 hodin určený k samostudiu a podpořený on-line tutoriály. Účastníci kurzu na závěr obdrží osvědčení o jeho absolvování.

3. KA 03 - Volba dalšího studia a oboru

Všechny jednotlivé činnosti v rámci této aktivity budou realizátory projektu naplánovány s ohledem na organizaci školního roku i rozvrh hodin.

V průběhu všech aktivit realizovaných v projektu bude důsledně dodržována ochrana osobních údajů dle Zák. č. 101/2000 Sb., o ochraně osobních údajů.

3.1. Úvodní kariérové poradenství

Tato třetí klíčová aktivita je zaměřena na představení projektu „Odplováme dál“ žákům spolupracujících škol, na jejich motivaci k účasti na projektu na zdůraznění smyslu a významu

kariérového poradenství umožňující dobrou orientaci ve výběru správného studijního oboru a školy.

Aktivita proběhne formou přednášky s podporou tematických prezentací, bude vytvořen prostor pro dotazy, příklady z praxe a diskuzi. Během této aktivity žáci vyplní vstupní dotazníky k účasti na testování COMDI, jejichž součástí je i souhlas zákonných zástupců.

3.2. Pracovní diagnostiky COMDI

Pracovní a profesní diagnostika COMDI bude zásadní aktivitou celého projektu. Prostřednictvím diagnostiky dojde k získání vstupních dat z testů, které budou dále zpracovány a vyhodnoceny. Časový rozsah aktivity se předpokládá 2 – 3 hodiny a během ní budou žáci dále motivováni pro účast v dalších následných aktivitách projektu, a to zejména získáním výsledků pro jejich další rozhodování.

Pro testování budou na školách vytvořeny podmínky k jeho zdárné realizaci a zajištěny i rovné příležitosti.

3.3. Volba dalšího vzdělávání (hromadná interpretace výsledků)

Aktivita zahrnuje předání výsledků testování pracovní a profesní diagnostiky COMDI cílové skupině, tedy žákům základních škol a jejich hromadnou interpretaci - popis významu jednotlivých položek a zásady pro jejich interpretaci tak, aby žák a jeho rodiče získali správný a komplexní pohled na získané údaje. Součástí výsledku bude i doporučení oborů studia odpovídajících konkrétnímu výsledku diagnostiky.

Během této aktivity proběhne diskuze o jednotlivých studijních oborech, o průběhu a přínosu testování pracovní a profesní diagnostiky COMDI a žákům bude nabídnuta možnost individuálního poradenství.

4. KA 04 - Individuální poradenství

Individuální poradenství povedou odborní poradci a cílem této aktivity je především rozbor jejich osobních výsledků diagnostiky COMDI, na základě kterého by mělo dojít k ujasnění si předpokladů a možností či případných rizik (a jejich eliminace), se kterými se může žák při

volbě konkrétních oborů setkat, tak i pozitivní motivace žáků k aktivnímu přístupu při volbě oboru studia, školy a povolání. Ve většině případů se předpokládá i účast rodičů.

5. KA 05 - Zpětná vazba (žáci ZŠ) a analýza volby oborů (studenti SŠ)

Tato třístupňová klíčová aktivita bude mít za cíl zjistit:

- **Před diagnostikou COMDI** - představy žáků zúčastněných základních škol o důležitosti volby studijního oboru a povolání, zda již mají vybranou střední školu, na základě jakých kritérií či podpory poradenských nástrojů se pro ni rozhodují a mají-li představu o budoucím uplatnění ve zvoleném oboru
- **Po diagnostice COMDI**, resp. po hromadné interpretaci výsledků a individuálním poradenství - ověřit u žáků základních škol, zda u nich již došlo k výběru střední školy, v případě, že ne - proč, jaký přínos či vliv na rozhodování mělo kariérové poradenství, jak vnímali obsah a průběh diagnostiky COMDI
- **Dotazníkové šetření na středních školách** - respondenti ze 2. a 4. ročníků středních škol budou odpovídat na dotazy např. ohledně průběhu volby oboru studia / školy / povolání - kdo / co při rozhodování na studenta působilo, dále jak v současnosti vnímají své rozhodnutí, zda jsou spokojeni s výběrem, či v čem tkví případná nespokojenost, zda jsou v souladu jejich původní představy a realita, jak vnímají budoucí uplatnění na trhu práce, apod., zazní i dotaz na význam a pomoc kariérového poradenství při výběru školy



VII. COMDI - pracovní a profesní diagnostika jako hlavní nástroj pro dosažení cílů projektu

- Počítačový program, který zjišťuje nejen zájmy žáka, ale i jeho schopnosti, dovednosti, profesní a studijní předpoklady
- Výstupem je komplexní popis osobnosti žáka
- Profesní šetření má vysokou míru objektivity, jedinec není ovlivňován osobností hodnotitele
- Jednoduchá obsluha programu a rychlost šetření
- Forma šetření je pro rodiče časově a finančně efektivnější než klasické psychologické šetření (v projektu profesní diagnostika poskytována bezplatně)
- Výstupy je možno použít pro další odbornou konzultaci s odborným poradcem nebo s pracovníkem školy (zaměřený na kariérové poradenství - výchovný poradce)
- Ochrana dat klienta v souladu se zákonem 101/2000 Sb. o ochraně osobních údajů



Produkt COMDI je zařazen jako poradenský program MPSV ČR pod názvem „Pracovní diagnostika COMDI“ s pověřením pro implementaci pod č.j. 2005/58125-42

VIII. REALIZACE A PŘÍNOS AKTIVIT PROJEKTU

1. Cílové skupiny

Projekt „Odplováme dál“ obsahově, zcela v souladu s aktuálními požadavky kariérového poradenství, reflektoval trvalou potřebu žáků základních škol nalézt správnou orientaci při volbě budoucího studijního oboru a následného profesního uplatnění. Proto byli za hlavní cílovou skupinu zvoleni žáci 8. a 9. ročníků základních škol Středočeského kraje stojící před volbou studia na střední škole. Projektu se zúčastnilo celkem 3 438 žáků ze 40 zapojených škol, 8 z okresu Mladá Boleslav, 6 z okresu Kutná Hora, 6 z okresu Kolín, 5 z okresu Praha - východ, 3 z okresu Beroun, 3 z okresu Mělník, 3 z okresu Praha - západ, 2 z okresu Benešov, 2 z okresu Příbram, 1 z okresu Nymburk a 1 z okresu Rakovník. Všemi aktivitami prošlo celkem 3 324 žáků.

Druhou cílovou skupinou byli výchovní poradci spolupracujících základních škol, kteří mají ve své gesci poradenství pro volbu povolání. Celkově bylo v projektu zapojeno 40 výchovných poradců, tj. podpořených osob a 40 ředitelů škol v roli koordinátorů aktivit jednotlivých škol v souvislosti s realizací projektu. Zde projekt řešil především potřebu implementace kvalitního poradenského nástroje při práci s žáky.

Celkový počet aktivit a žáků zapojených do projektu podzim 2013 – podzim 2014

Název aktivity	Počet žáků		
	Dívěk	Chlapců	Celkem
Kariérové poradenství	1659	1779	3438
Test COMDI	1594	1735	3329
Interpretace výsledků	1594	1735	3329
Individuální poradenství	611	504	1115

2. Zahájení projektu, propagace a publicita

V rámci Středočeského kraje byly osloveny základní školy celkem v 11 okresech a účast v projektu byla umožněna všem žákům 8. a 9. ročníků ve 40-ti vybraných školách, a to s důrazem na rovné příležitosti.

Během prvních setkání byli zástupci škol podrobně informováni o projektu, seznámeni s jeho cíli a průběhem. Na základě projeveného zájmu o účast na projektových aktivitách došlo k podpisu dohod o spolupráci a následně byli osloveni výchovní poradci škol nebo jiní pedagogičtí pracovníci pověřeni řediteli k participaci na projektu. Dále byly vytvořeny seznamy s počty žáků jednotlivých tříd, u nichž se předpokládalo zapojení do projektu během školního roku 2013/2014. Realizátoři projektu vypracovali časový harmonogram jednotlivých aktivit včetně termínů školení výchovných poradců tak, aby aktivity co nejméně narušovaly průběh školního roku a vyučování. Monitoring projektových aktivit (plánování jednotlivých kroků a termínů, jejich plnění, sledování indikátorů, vytváření dokumentace - prezenční listiny apod.) probíhalo průběžně prostřednictvím interní databáze realizátora projektu.

Publicita projektu byla na školách zajištěna prostřednictvím plakátů, písemnou informací rodičům žáků 8. a 9. tříd a školní veřejnost byla informována rovněž prostřednictvím webových stránek jednotlivých zúčastněných základních škol. Dále byly žákům a rodičům předány propagační předměty a brožury obsahující informace vztahující se k obsahu projektu. Ve spolupráci se školami byl využit k propagaci projektu rovněž místní denní tisk a lokální on-line deníky / zpravodaje, kde byly publikovány články o jeho realizaci. Současně došlo k vytvoření speciálních internetových stránek <http://odplouvamedal.rcv.cz> s novinkami, podrobnými informacemi a fotografiemi z průběhu realizace projektu, které byly pravidelně měsíčně aktualizovány.





Propagační materiály a brožury - ZŠ Petrovice



ZŠ Neratovice - http://melnický.denik.cz/zpravy_region/rosyvkova-3zs-neratovice-testovani-kariera-odplouvame-dal.html

Výchovná poradkyně: Naši žáci jsou schopnější, než nám ukazují - Mělnický deník -

denik.cz

Zprávy Mělník Neratovice Další města Sport Černá kronika Kultura Z regionu Ekonomika Fi

Bydlení Cestování Auto Zdraví Hry Deníček Bezpečné léto s Denikem Předplatné Redakce

SOUTĚŽ Posílejte nám svá letní videa!

Výchovná poradkyně: Naši žáci jsou schopnější, než nám ukazují

3.11.2013 09:59

Základní škola v ulici 28. října se zapojila do projektu Odplouváme dál, jehož hlavním cílem je rozvoj kariérového poradenství na školách, a to včetně prevence před nesprávnou volbou povolání.



Paola Rosyvková s tabulkou, kterou dostali všichni žáci, kteří se

Jinými slovy žáci osmých a devátých tříd si díky projektu mohou vyzkoušet léty ověřený vědomostní a osobnostní test, který vyhodnotí, jací vlastně jsou, co umějí a jakým směrem by se měli jejich další život ubírat.

O průběhu a výsledcích testování, kterým si před několika dny prošli všichni devátáci, jsme si

ZŠ Pavla Lisého, Hostomice - <http://www.zsplhostomice.cz/>

„V letošním školním roce se naše škola zapojila do projektu EU Odplouváme dál, který je určen především pro žáky 9. a 8. ročníků a pro výchovné poradce. Účelem projektu je především profesní diagnostika a poradenství při volbě budoucího povolání žáků, zpětnovazební šetření, informační a poradenská činnost pro výchovné poradce.

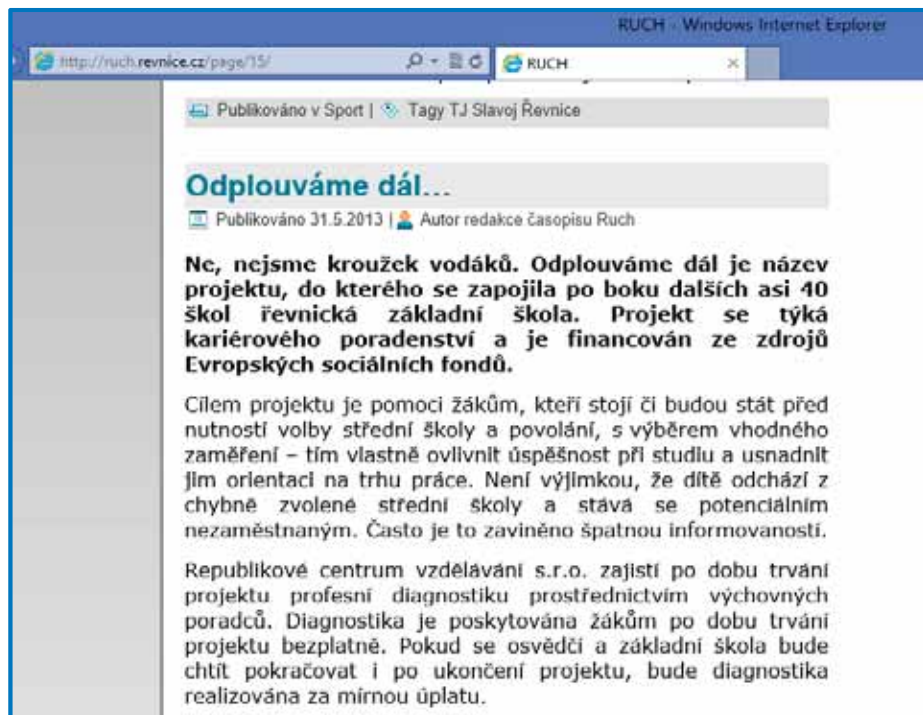
Žáci byli testováni počítačovým programem COMDI. Testy byly zaměřeny na zájmy klientů, profesní orientaci, vědomosti, výkony, vlastnosti a typy osobnosti, profesní a studijní předpoklady. Klienti získají výstupy – komplexní popis osobnosti. Výstupy mohou použít pro další odbornou konzultaci s odborným poradcem nebo výchovným poradcem na škole. Je zajištěna ochrana dat klientů.

Věříme, že projekt žákům usnadní výběr povolání.“

Mgr. Jiřina Kordulová

ZŠ Řevnice - <http://ruch.revnice.cz/page/15/>

Publikováno 31.5.2013 | Autor [redakce časopisu Ruch](#) Zpravodaj města Řevnic



The screenshot shows a web browser window with the address bar containing <http://ruch.revnice.cz/page/15/>. The page content includes a header with 'Publikováno v Sport | Tagy TJ Slavoj Řevnice', a main heading 'Odploujeme dál...', and a sub-header 'Publikováno 31.5.2013 | Autor redakce časopisu Ruch'. The main text reads: 'Ne, nejsme kroužek vodáků. Odploujeme dál je název projektu, do kterého se zapojila po boku dalších asi 40 škol řevnická základní škola. Projekt se týká kariérového poradenství a je financován ze zdrojů Evropských sociálních fondů.' Below this, a paragraph explains the project's goal: 'Cílem projektu je pomoci žákům, kteří stojí či budou stát před nutností volby střední školy a povolání, s výběrem vhodného zaměření – tím vlastně ovlivnit úspěšnost při studiu a usnadnit jim orientaci na trhu práce. Není výjimkou, že dítě odchází z chybně zvolené střední školy a stává se potenciálním nezaměstnaným. Často je to zaviněno špatnou informovaností.' The final paragraph states: 'Republikové centrum vzdělávání s.r.o. zajistí po dobu trvání projektu profesní diagnostiku prostřednictvím výchovných poradců. Diagnostika je poskytována žákům po dobu trvání projektu bezplatně. Pokud se osvědčí a základní škola bude chtít pokračovat i po ukončení projektu, bude diagnostika realizována za mírnou úplatou.'

Odplouváme dál...

Ne, nejsme kroužek vodáků. Odplouváme dál je název projektu, do kterého se zapojila po boku dalších asi 40 škol řevnická základní škola. Projekt se týká kariérového poradenství a je financován ze zdrojů Evropských sociálních fondů.

Cílem projektu je pomoci žákům, kteří stojí či budou stát před nutností volby střední školy a povolání, s výběrem vhodného zaměření – tím vlastně ovlivnit úspěšnost při studiu a usnadnit jim orientaci na trhu práce. Není výjimkou, že dítě odchází z chybně zvolené střední školy a stává se potenciálním nezaměstnaným. Často je to zaviněno špatnou informovaností.

Republikové centrum vzdělávání s.r.o. zajistí po dobu trvání projektu profesní diagnostiku prostřednictvím výchovných poradců. Diagnostika je poskytována žákům po dobu trvání projektu bezplatně. Pokud se osvědčí a základní škola bude chtít pokračovat i po ukončení projektu, bude diagnostika realizována za mírnou úplatou.

Existuje jedno velmi trefné pořekadlo ...za málo peněz hodně muziky.... Uvážíme-li, že správná volba školy a profese ovlivní úplně celý další život patnáctiletého člověka, je víc než jasné, že toto je oblast, které je potřeba věnovat eminentní pozornost a péči, a to jak ze strany rodiny, tak i ze strany školy. Nyní máme příležitost. Žáci naší školy dostanou možnost využít za nulový poplatek do konce roku 2014 profesní poradenství. Budou tak nasměrováni na klidnou plavbu vodami profese, ve které se nebudou topit.

Mgr. Jiřina Dopitová

ZŠ Masarykova Čáslav



3. Průběh realizace jednotlivých aktivit

KA 01 - Rozvoj kariérového poradenství (vytvoření e-learningového kurzu)

V rámci této aktivity došlo k vytvoření dalšího nástroj pro vzdělávání výchovných poradců, tedy e-learningového kurzu „Práce s výstupy COMDI - volba oboru“, zaměřeného na rozbor výsledných faktorů a jejich správnou interpretaci a tedy i na odpovídající volbu oboru s ohledem na aktuální stav a požadavky trhu práce.

Kurz vytvořený poradcem pracovní diagnostiky, tutorem e-learningových kurzů, metodikem volby oboru a expertem na trh práce obsahoval celkem 11 kapitol. Prvních 9 tvořil výukový materiál, jehož obsahem byla problematika užívání pracovní a profesní diagnostiky COMDI (od přípravných kroků k testování, přes vytvoření testovacích skupin, registraci žáků, práci testera, administrátora, vlastní testování klienta až po orientaci ve výsledcích diagnostiky, jejich interpretaci a individuální práci s klientem - žákem), desátou kapitolu tvořily doplňující a podpůrné materiály a na závěr e-learningového kurzu byl uveřejněn test.

E-learningový kurz poskytnutý výchovným poradcům byl vytvořen v LMS Fronter, který splňuje standardní kritéria pro distanční on-line studium. Součástí studijní opory byl i manuál k používání LMS Fronter a po celou dobu trvání kurzu byl výchovným poradcům k dispozici jak tutor (on-line výukové lekce), tak odborník na technickou podporu.

Ukázky prostředí e-learningového kurzu





KA 02 - Školení výchovných poradců

Během této aktivity byli proškoleni výchovní poradci všech 40-ti spolupracujících škol.

První jednodenní školení bylo zaměřeno na význam projektu a kariérového poradenství, na aktivní práci s programem COMDI a e-learningovým prostředím LMS Fronter (celkem 48 hodin studia).

V průběhu druhého dvoudenního školení si výchovní poradci zopakovali technické postupy při práci s programem COMDI, ale zaměřili se zejména na podrobnou interpretaci výsledků profesního šetření a konkrétní práci s nimi (jejich celkové vyhodnocení a příprava k využití během individuálního poradenství) tak, aby po ukončení projektu byli schopni kvalifikovaně zajistit užívání profesní diagnostiky COMDI na svých základních školách, aby se uměli bez problémů orientovat ve výstupech profesní diagnostiky COMDI, odhadli, jakou váhu mají dílčí výsledky v celkovém hodnocení profilu žáka a byli schopni vysvětlit případné anomálie ve výsledcích.

Závěrečné jednodenní školení bylo věnováno praktickému nácviku individuálního poradenství, vyplňování závěrečných zpráv z jeho průběhu, zopakování základních principů, shrnutí získaných poznatků a vypracování závěrečného testu. V průběhu všech školení měli výchovní poradci prostor vyměnit si své poznatky z oblasti volby povolání žáků i zkušenosti z probíhajícího projektu.

Účastníci této klíčové aktivity po úspěšném absolvování závěrečného testu (min. 80% úspěšnost) získali osvědčení, které je opravňuje interpretovat výsledky diagnostiky COMDI.

Hlavním cílem školení tedy bylo poskytnout výchovným poradcům nový a účinný nástroj ke zkvalitnění kariérového poradenství v základních školách a získat možnost hromadně či individuálně průběžně ověřovat aktuální vývoj v orientaci žáků na volbu povolání.

Zahájení školení - ZŠ Loděnic



Předávání osvědčení - ZŠ Na Výsluní, Brandýs nad Labem - Stará Boleslav



KA 03 - Volba dalšího studia a oboru

Jednotlivé činnosti v rámci této aktivity byly realizátory projektu předem pečlivě naplánovány s ohledem na organizaci školního roku i rozvrh hodin a současně byly se zástupci škol - výchovnými poradci a řediteli (koordinátory aktivit škol) konzultovány a vzájemně odsouhlaseny. Ke změnám původních termínů v harmonogramu činností došlo v průběhu projektu pouze minimálně a vždy po oboustranné dohodě.

V průběhu všech aktivit realizovaných v projektu byla vždy důsledně dodržována ochrana osobních údajů dle Zák. č. 101/2000 Sb., o ochraně osobních údajů.

3.1. Úvodní kariérové poradenství

Třetí klíčová aktivita se zaměřovala nejen na představení projektu „Odplováme dál“ žákům 8. a 9. ročníků jednotlivých spolupracujících škol, ale i na jejich motivaci k aktivní účasti na tomto projektu. Žáci se dověděli, v čem je pro ně projekt přínosný, co od něho mohou očekávat a proč je pro ně účast v projektu důležitá. Toto setkání poskytlo realizátorům projektu široký prostor pro zdůraznění smyslu a významu kariérového poradenství, díky kterému je možné se lépe orientovat a zacílit jak na svou vlastní osobnost, a to především skrze její lepší poznání a uvědomění si svých možností, tak i na výběr správného typu školy a oboru, ale zjistit i jak přistupovat k trhu práce a zaměřit se na budoucí výkon povolání.

Aktivita probíhala formou přednášky za podpory tematických prezentací. Vytvořen byl i prostor pro dotazy, příklady z praxe a diskuzi s odbornými poradci, která otevřela problematiku uvědomění si důležitosti zodpovědného rozhodování při volbě budoucího povolání včetně faktorů, které mohou tuto volbu ovlivnit.

Během aktivity žáci rovněž vyplňovali standardní vstupní dotazníky k účasti na testování COMDI, jejichž součástí je i souhlas zákonných zástupců. Žákům byla vždy zdůrazněna dobrovolnost účasti na projektu.

Úvodního kariérového poradenství se celkem zúčastnilo 3 438 žáků.

Kariérové poradenství ZŠ Loděnic



Kariérové poradenství ZŠ nám. Jana Žižky z Trocnova, Čáslav



3.2. Pracovní diagnostika COMDI

Pracovní diagnostika COMDI představovala stěžejní aktivitu celého projektu, tedy získání vstupních dat z testů profesní a pracovní diagnostiky COMDI pro jejich následné zpracování a vyhodnocení.

V úvodu aktivity, jejíž časový rozsah byl cca 2 - 3 hodiny, byli žáci motivováni k testování zejména očekáváním výsledků, podle kterých se buď utvrdí ve svém dosavadním rozhodnutí, dozví se o sobě něco nového nebo jejich představy o výběru budoucí školy / povolání doznají jistých změn, a to vzhledem k jejich reálným schopnostem, předpokladům a zájmům tak, jak budou vyhodnoceny ve výsledcích testování. Dále byli seznámeni s průběhem testování a upozorněni na vhodné chování tak, aby byly zajištěny optimální podmínky pro úspěšné absolvování testů. Před samotným testováním žáci vyplnili on-line dotazník pro zpětnovazební šetření. Důležitou součástí testování bylo zjistit, jakým způsobem žáci pracují, jak k testování přistupují, v jaké jsou psychické a fyzické kondici, jak velkou důležitost testům přiřkládají. Všechny tyto poznatky přispěly k celkovému pohledu na jejich vyhodnocené výsledky. Odborná poradkyně byla žákům během testování k dispozici, vysvětlovala jim význam slov, kterým zcela nerozuměli, a přispívala k správnému pochopení textu.

Pro testování byly na všech školách vytvořeny velmi dobré nejen technické podmínky pro jejich úspěšnou realizaci a rovněž zajištěny i rovné příležitosti.

Pracovní a profesní diagnostiku COMDI absolvovalo celkem 3 329 žáků.

Ukázka testovacího prostředí



3.3. Volba dalšího vzdělávání (hromadná interpretace výsledků)

Náplní této aktivity bylo předání výsledků testování pracovní a profesní diagnostiky COMDI cílové skupině, tedy žákům 8. a 9. ročníků základních škol a jejich hromadná interpretace. Jednalo se o obecné vysvětlení významu jednotlivých ukazatelů ve výsledcích testů za účelem identifikace potenciálu žáků v několika vybraných oblastech a následně jejich vhodné využití pro správný výběr školy / obru / povolání, které nejvíce odpovídá osobnosti žáka. Podrobně byly rozebrány a vysvětleny všechny dílčí výstupy testování v jednotlivých grafech a objasněny souvislosti mezi jednotlivými výstupy a jejich návaznost na výběr doporučených oborů. V závěru této aktivity se každý žák bez problémů orientoval ve svých výsledcích profesní diagnostiky COMDI a chápal souvislosti mezi jednotlivými výsledky testování a doporučenými obory. Aby žáci výsledky nezapomněli a mohli je objektivně interpretovat, získali tištěnou příručku s jejich podrobnou interpretací.

V rámci aktivity proběhla diskuze o navržených oborech, o celkovém průběhu a přínosu kariérového poradenství, testování pracovní a profesní diagnostiky COMDI a žákům byla nabídnuta možnost poradenství individuálního.

Hromadné interpretace výsledků se účastnilo celkem 3 329 žáků.

Nad výsledky testování COMDI



KA 04 - Individuální poradenství

Individuálního poradenství vedeného odbornými poradci se v rámci projektu zúčastnilo 1115 žáků 8. a 9. ročníků. Účelem této aktivity byla nejen pozitivní motivace žáků k aktivnímu přístupu při volbě oboru studia, školy a povolání, ale především rozbor jejich osobních výsledků diagnostiky COMDI. Důraz byl kladen na objasnění výstupů a pojmů, které nebyly žákům zcela srozumitelné. Poradenství směřovalo především k uvědomění si významu a smyslu individuálních výsledků pro další práci žáka na vlastní budoucnosti. Rozborem osobnostních vlastností, úrovně vědomostí, schopností, zájmů a předpokladů, velmi často za účasti rodičů, došlo k vyjasnění postojů žáka v oblasti profesní orientace a k nabídnutí dalších možností či řešení v případě nevyhraněných představ.

V závěru této aktivity se všichni zúčastnění uměli orientovat ve výsledcích profesní diagnostiky COMD a byly zodpovězeny dotazy, se kterými na konzultace žáci či jejich rodiče přicházeli. Konzultace s odborným poradcem vždy v rozsahu cca 1 hodiny probíhaly po celou dobu trvání projektu a byl u nich uplatňován zcela individuální přístup k žákovi. Konzultace byly zakončeny vyplněním závěrečné zprávy o jejich průběhu a vyplněním sebehodnotícího dotazníku žáky, který měl za cíl, aby si žáci co nejvíce a zcela samostatně uvědomili, jaká je jejich výchozí pozice na cestě volby povolání.

Ukázka individuální interpretace výsledků



KA 05 - Zpětná vazba (žáci ZŠ) a analýza volby oborů (studenti SŠ)

V rámci projektu proběhlo na základních školách dotazníkové šetření, jehož účelem bylo získat zpětnou vazbu pro celkové zhodnocení výstupů a dále informace o pozitivním dopadu kariérového poradenství na rozhodování žáků, zjistit jejich ztotožnění s navrhovanou profesí či profesní orientací v souladu s potřebami a možnostmi trhu práce, apod. Další dotazníkové šetření se uskutečnilo na středních školách a tématem byla především spokojenost studentů s výběrem střední školy, tedy zda došlo k souladu prvotních představ s realitou, jaké prostředky k výběru školy využili a jaké dopady pro budoucnost bude jejich výběr mít.

První zpětnovazební šetření probíhalo prostřednictvím on-line dotazníku přes internet, a to před vlastním testováním žáků programem COMDI. Dotazy směřovaly k výběru střední školy / učňovského oboru, zda jsou žáci již rozhodnutí, případně zda se ještě o svém povolání rozhodují a na základě jakých kritérií, využívají-li poradenských nástrojů, či kdo jim s výběrem školy pomáhá a jaké mají představy o své budoucí profesi nebo o uplatnění na trhu práce ve zvoleném oboru.

Druhý zpětnovazební dotazník se vyplňoval opět prostřednictvím internetu, a to 2 - 3 týdny po hromadné interpretaci výsledků testování, kdy již většinou proběhlo individuální poradenství u těch žáků, kteří o tuto aktivitu projevíli zájem. Zde se zjišťoval především vliv klíčových aktivit projektu na volbu budoucího povolání, zda měl žák vybranou střední školu / učňovský obor již před zapojením do aktivit projektu nebo se jeho volba v průběhu projektu změnila a zda mělo kariérové poradenství tak, jak bylo projektem nastaveno, vliv na jeho rozhodování. Součástí dotazníku byly i otázky, jak se žákům test COMDI líbil a co jim testování přineslo.

Třetí zpětnovazební šetření se týkalo studentů středních škol Středočeského kraje. Celkem bylo osloveno 44 středních škol (gymnázia, lycea, OA, SOŠ, SPŠ, SOU). Z tohoto počtu se on-line šetření aktivně zúčastnilo 27 škol a 1000 respondentů z řad studentů 2. s 4. ročníků. Cílem bylo zjistit, kdo / co jim při rozhodování o volbě studijního oboru pomohlo nebo je ovlivnilo, jak v současnosti vnímají své rozhodnutí, zda jsou se svou volbou spokojeni nebo v čem tkví případná nespokojenost, zda realita odpovídá původním představám, jak vnímají své budoucí uplatnění na trhu práce, jestli zvažují další možnost studia apod. Jedním z dotazů rovněž bylo, zda využili a případně zda jim při výběru pomohl některý ze systémů kariérového poradenství.

4. Přínos realizace projektu

Stanovený cíl přínosu jednotlivých aktivit projektu

Jednoznačným cílem a přínosem projektu měla být možnost poskytnout žákům 8. a 9. ročníků základních škol především komplexní rozbor osobnostní struktury žáka, dostatečné množství informací a příkladů týkajících se důležitosti výběru studijního oboru a návazně jej orientovat na profesní dráhu v souladu s jeho osobnostními předpoklady a nabídkou trhu práce.

Přínosem pro žáky byly zejména první kroky v sebepoznání prostřednictvím ujasnění si vlastní identity, zjištění a uvědomění si osobních limitů a pomoc odborných poradců při nastavování jejich životních cílů. Rozhodování o budoucím oboru studia ve středním školství, následném povolání a uplatnění se na trhu práce představuje pro žáky posledních ročníků základní školy velký životní krok. Účinná pomoc při této volbě vede k její uváženosti a může zároveň znamenat i důležitý krok směrem k prevenci před problémovým začleněním jedince do společnosti. Nesoulad zájmů žáka s jeho profesním zařazením a z toho často vyplývající studijní problémy následně vedou k nežádoucím dopadům, například k možné budoucí nezaměstnanosti. Nesprávně zvolené povolání s sebou do budoucna obvykle přináší vyšší náklady pro společnost spojené s dovzděláváním a rekvalifikací jedince na jinou, pro něho vhodnější profesi a pro člověka samotného většinou jistě znevýhodnění na trhu práce.

4.1. Přínos pro žáky

Práce s testy COMDI

Hlavní klíčovou aktivitou celého projektu bylo testování prostřednictvím profesní a pracovní diagnostiky COMDI, které probíhalo v počítačových učebnách základních škol. Tato metoda je, na rozdíl od podobných psychodiagnostických testů ekonomičtější, pro žáky zábavnější a zároveň rychlá a objektivní.

Testování jedinci mívají většinou potřebu zvládnout testy co nejlépe, odškrtnout v časovém limitu co největší množství odpovědí, co nejrychleji a správně si poradit s tvořivými úkoly. Pocit, že ten nejrychlejší je i nejlepší však je zcela mylně zakořeněnou představou. Pravdou zůstává, že testování představuje pro žáky velkou psychickou zátěž, ale v celkovém výsledku testy odhalí velké množství užitečných informací, které by během krátkého testu nemohly být o žákovi zjištěny (např. schopnost se dlouhodobě soustředit, osobnostní rysy, schopnosti, apod.).

Jednotlivé položky ve výsledcích testů tak při podrobném rozboru utvoří zcela komplexní obraz osobnosti žáka. Testovací prostředí obvykle vyvolává zcela přirozenou soutěživost a snahu odpovědět co nejlépe, zvědavost, co bude následovat, napětí, jak se úkolem vypořádat a touhu po zlepšení skóre, pokud se v předchozím úkolu nedařilo.

Právě z uvedených důvodů se práce s testy většine žáků líbila, připadaly jim zajímavé a spokojenost projevovali svými reakcemi nejen během testování, ale i v diskuzích a při vyplňování zpětnovazebních dotazníků a to i přesto, že jim připadaly časově náročné. Každý z žáků přistupoval k testům jinak, někdo je bral jako velkou výzvu, někdo jako povinnost a každému z nich se líbila jiná oblast - někdo preferoval náročné vědomostní otázky, jiný si s chutí otestoval své reakce či paměť, dalšímu vyhovovaly osobnostní otázky.

4.1.1. Zájem žáka a profesní orientace

V rámci kariérového poradenství, a poté i během interpretace výsledků, se žáci měli možnost seznámit s jednotlivými profesními oblastmi, ujasnit si, co je jejich obsahem a seznámit se i s méně obvyklými profesemi. Dozvěděli se, jaké je třeba mít předpoklady, schopnosti a dovednosti pro výkon určitých povolání tak, aby je byli schopni zvládat. Žáci si postupně začínali uvědomovat a zamýšlet se nad tím, co která profese v praxi zahrnuje a obnáší, jaké jsou požadavky na studium, co je třeba k získání odbornosti pro výkon daného povolání a jaké nároky na ně budou během studia i zaměstnání kladeny. Zvažovali, zda zvolená profese skutečně odpovídá jejich zájmům, protože právě skutečný zájem je jedním z velmi důležitých předpokladů pro spokojenost v profesním životě. Z těchto důvodů byl v rámci projektu vytvořen dostatečný prostor k diskuzi a žáci získali nejen řadu podnětů, ale i užitečných informací a materiálů pro další kroky v plánování své budoucnosti.

4.1.2. Vědomosti a schopnosti žáka

Výsledky testů vědomostí ukázaly, na jaké úrovni by měli jednotliví žáci volit obor svého dalšího vzdělávání tak, aby studium úspěšně zvládali. Výsledky testů byly i dobrým s vlastními představami žáků o jejich znalostech, sebevědomí či naopak nejistotě, nižším sebevědomí nebo neprůbojnosti.

Výsledky vědomostních testů tak odrážely realitu, tedy jak na tom žák opravdu je v daný okamžik v oblasti svých znalostí. Žáci, kteří dosáhli v testech lepších výsledků, než ukazoval

jejich školní prospěch, byli tímto způsobem motivováni ke snaze zlepšit se, být v rámci školy úspěšnější a vytyčit si vyšší cíle.

U některých žáků testy naopak odhalily, že k dosažení dobrých studijních výsledků je potřeba vynaložit poměrně značné úsilí. V těchto případech bylo doporučeno jako vhodné řešení zvážit a přehodnotit představy o vybrané škole. V mnoha případech se potvrdilo, že očekávání žáků i rodičů bývají nereálně vysoká, a tak smyslem testování a jeho výsledků by mělo být zamezit případnému neúspěchu a studijním problémům na střední škole včasným odhalením disproporcí mezi očekáváním či představami a skutečností, resp. reálnými studijními a pracovními nároky.

Testy schopností byly zaměřené na to, jak se žáci dokáží vypořádávat s novými problémy, mají logické uvažování, jsou pohotiví a mají tendenci správně se rozhodovat. Schopnosti velmi úzce a bezprostředně souvisí s mírou talentu pro výkon určitého povolání a dají se považovat v celém testu za rozhodující. Žáci získali praktické informace, jak lze např. danou dovednost, která je pro jimi vybranou profesi potřebná, cvičit a rozvíjet. Kladnou motivací byly pro žáky vyšší výsledky ve výkonových faktorech, které souvisí s doporučenou profesí.

4.1.3. Osobnostní charakteristika žáka

Výsledky osobnostních testů byly ovlivněny především tím, do jaké míry žáci vnímají sami sebe, do jaké míry se znají, a podle toho také často docházelo k disproporcím v oblasti jejich vlastních představ a skutečných výsledků.

Pokud žáci odpovídali na osobnostní otázky pravdivě a bez přikrášlování nebo zastírání, dozvěděli se o sobě, jací skutečně jsou, jaké vlastnosti a v jaké míře jsou u nich zastoupeny a jak mohou kladně či záporně ovlivňovat jejich budoucí profesní dráhu. V opačném případě, tedy v případě manipulace s testem, výsledky nemohly přinést pravdivou odpověď. Při individuální konzultaci a rozboru výsledků testů však rozhovor se žákem (případně s jeho rodiči) většinou odhalil důvody, proč k případnému záměrnému zkreslování odpovědí došlo, proč se dotyčný chce vidět jinak, a cílem pak bylo sladit představy o budoucím povolání s jeho skutečnými osobnostními rysy.

Během individuálního poradenství měli žáci opět možnost uvědomit si, proč jsou z hlediska výkonu zvoleného povolání důležité i jednotlivé vlastnosti osobnosti.

4.1.4. Význam doporučených oborů

Závěrečným bodem výsledků šetření profesní diagnostiky byla tři doporučení, která obsahovala úroveň možného středoškolského vzdělání a vhodné obory s konkrétním zaměřením odpovídající výsledkům testů a v ideálním případě i přáním a představám žáků.

Během hromadné interpretace, a pak zejména během individuálních konzultací, probíhaly rozhovory, zda doporučené obory žákovi vyhovovaly, jestli odpovídaly jeho představám a očekáváním.

Pokud se doporučené obory shodovaly s žakovým prvotním přáním a případně i dlouhodobými zájmy, utvrdil se tak, že jím zvolený obor nebo střední škola je pro něho vhodná, má všechny předpoklady studium úspěšně absolvovat a vybraný obor ho bude zajímat a naplňovat. V případě, že očekávání neodpovídalo doporučené profesi, bylo třeba zjistit, jaké příčiny toto způsobují a jak efektivně dospět k jejich odstranění či realisticky zvážit, zda by žák neměl zvolit jiný obor nebo profesi, kterou by mohl zvládat lépe.

Žáci tak prostřednictvím výsledků testování získali mnoho podnětů k zamyšlení, co vše a v jakých oblastech života by mohli dělat, pro co mají skutečné předpoklady a nadání, případně kde a jakým způsobem mohou co nejefektivněji prohlubovat znalosti a dovednosti. Konkrétní výsledky tak poskytly mnohým žákům, ale i rodičům, prostor pro práci na vytváření své osobnosti, staly se i podnětem ke vzájemnému dialogu se spolužáky, výchovnými poradci, rodiči nebo přáteli a kamarády o budoucím směřování a profesi, ale především se staly impulzem pro definitivní rozhodování o studiu na střední škole.

4.1.5. Individuální interpretace

Velkým přínosem projektu byly pro žáky především konzultace s odbornou poradkyní, kdy byl uplatněn vysoce individuální přístup. Během každé konzultace byly konkrétně rozebrány předpoklady a nadání žáka pro jednotlivé profese, jeho očekávání, představy a přání.

Celkově bylo zrealizováno 1 115 individuálních konzultací, ve kterých se žákům odborné poradkyně věnovaly vždy téměř jednu vyučovací hodinu.

Možnost individuálního poradenství využívali především žáci, většina rodičů nejevila intenzivní zájem o problematiku volby budoucího povolání svých dětí, pokud ale na schůzku s odbornou poradkyní přišli, hodnotili projekt velmi pozitivně. Po prvním kole testování (žáci 9. tříd na podzim 2013) projevovali o individuální poradenství mnohem větší zájem rodiče žáků 8. tříd,

tady ti, kteří již byli o projektu podrobně informováni a mnohem více si uvědomovali nutnost zodpovědného přístupu k volbě budoucnosti svých dětí, a to i přesto, že do podání přihlášek na střední školu zbývalo ještě více jak rok času.

Nejčastějšími tématy diskutovanými během individuálních konzultací s žáky a rodiči byla následující:

- charakteristika doporučené profese a příklady obdobných profesí, profesní předpoklady žáka pro zvolený obor
- typy středních škol, kde se daná profese studuje
- možnosti uplatnění na trhu práce
- zlepšení studijních výsledků či konkrétních výkonových faktorů, zvýšení motivace při výběru střední školy
- doporučení metod v případě nutnosti zlepšit osobnostní i výkonové předpoklady pro studium
- vysvětlení dosud nejasných pojmů ve výstupu testu, motivace a vyzdvižení výsledků, které převyšují průměrné hodnoty
- porovnání představ rodičů a žáka s výsledky testování
- porovnání zájmu žáka s doporučovanými obory, s jeho profesní orientací, vztah žáka ke zvolené profesi
- doporučení vhodnějšího typu školy či oboru, kde má žák větší předpoklady k úspěšnému studiu, a objasnění důvodů
- doporučení odporných publikací, odkazů apod., zabývajících se problematikou volby povolání a aktuálními statistikami

O čem se na individuálním poradenství nejvíce hovořilo

- **Výsledky testů odpovídaly představám žáka, doporučené obory se shodovaly s jeho zájmy.** Tato situace nastávala ve většině případů a lze proto odvodit, že si žák vybral školu, která odpovídá jeho schopnostem, a že studium zvládne bez potíží a zvolený obor ho bude bavit.
- **Klient nebyl dosud rozhodnut, jakou školu či obor si zvolit.** Pokud je žák schopen vykonávat více činností v různých oblastech, většinou se rozhodoval řídit se

doporučením a vycházet při volbě svého budoucího povolání z výsledků testů a inspirovat se obory, o kterých dosud nepřemýšlel a které mu byly navrženy.

- **Navrhovaný obor upřednostní před původně vybraným**, a to vzhledem k lepšímu uplatnění na trhu práce.
- **Pokud měl žák naprosto nejasné představy o budoucím povolání**, výsledky testů naznačily směr možného zaměření.
- **Výsledky, které neodpovídaly očekávání žáků či rodičů**, odhalily, že doporučený obor je nezajímavý, představy žáků se často diametrálně lišily od jejich možností a ukázalo se, že mají v často mnohem vyšší očekávání a rádi by se uplatnili v oborech, na které podle testů nemají předpoklady.
- **Výsledky vědomostních testů neodpovídaly školnímu prospěchu** v souvislosti s nervozitou, nesoustředěností nebo potřebou delšího limitu na splnění některých úkolů. Naopak někdy byli pozitivně překvapeni, pokud byl výsledek vědomostních testů lepší než aktuální školní výsledky
- **V osobnostních testech se výsledky lišily** proto, že žák odpovídal podle toho, jaký by chtěl být, nikoli jaký opravdu je, a to zejména proto, že chtěl vyhovět představě či přizpůsobit se svému nejbližšímu okolí, rodičům, společnosti, ve které žije a vnímá svým osobitým způsobem.

ZŠ Hostomice



4.2. Přínos pro rodiče žáků

Rodiče byli prostřednictvím úvodního dopisu informováni o projektu a jeho realizaci na škole. Dozvěděli se termíny jednotlivých aktivit, byli informováni o jejich výstupech a možnosti účastnit se individuálního poradenství. Souhlas s účastí svého dítěte stvrdili podpisem vstupního dotazníku, který žáci vyplnili v rámci první projektové aktivity kariérového poradenství.

Rodiče v rámci projektu získali příručku k tématu kariérového poradenství a výsledky testování svých dětí včetně jejich podrobné interpretace, na základě kterého se mohli, v případě zájmu, přihlásit a aktivně zapojit do individuálního poradenství vedeného odborně vyškoleným poradcem. Ti, kteří se jej zúčastnili, hodnotili tuto aktivitu velmi pozitivně a mnozí z nich si s odstupem času objednali i osobní doplňující konzultaci či konzultaci telefonickou. V těch případech, kdy měli rodiče na své děti nepřiměřené nároky nebo naopak své děti podceňovali, posloužily výsledky testu jako argument a přehodnocení vnímání dítěte či případně i rozhodnutí o jeho dalším směřování.

Žákům 8. tříd byla nabídnuta možnost retestování v 9. ročníku, a to zejména v těch případech, kdy žák ani rodič nebyli rozhodnuti o směru dalšího studia nebo kde byly výsledky zcela nevyrovnané a zjevně chyběly informace či zájem o problematiku kariérového poradenství. Retestování (mimo indikátory projektu) se zúčastnilo cca 1 % podpůrných osob.

Na základě zvyšujícího se zájmu o kariérové poradenství došlo na podzim 2014 k 3. kolu testování na 10 ZŠ Středočeského kraje, které se projektu řádně účastnily, a to nad rámec projektem stanovených indikátorů – otestováno bylo celkem 483 žáků 8. ročníků a z toho vyplývá, že pokud budou moci děti na školách využívat profesní diagnostiku i v dalších letech, pokud bude i nadále fungovat pozitivní a objektivní přenos informací mezi rodiči (či učiteli a řediteli škol) a přesvědčení o výhodách komplexnosti testů profesní diagnostiky COMDI, je velmi pravděpodobné, že aktivní zájem rodičů o volbu povolání jejich dětí vzroste. Pozitivem je i skutečnost, že testy v mnoha případech přinesly rodičům i zcela nové pohledy na děti. Najednou neviděli pouze jejich školní úspěchy či neúspěchy, ale měli možnost z jiného úhlu pohlédnout i na jejich zájmy a dovednosti, o kterých často neměli ani tušení, a tak zejména během individuálního poradenství a díky práci odborného poradce docházelo k prolomení určitých bariér, díky těmto zjištěním i k pozitivnímu prohlubování vztahů mezi dětmi a rodiči.

4.3. Přínos pro školy a pro výchovné poradce

Výchovným poradcům, kteří se na školách věnují poradenství pro volbu povolání, projekt „Odplováme dál“ nabídl možnost využívání kvalitního a moderního poradenského nástroje, kterým je počítačová profesní diagnostika.

Výchovní poradci se aktivně účastnili klíčových aktivit od začátku projektu. V první fázi byli jen pozorovateli, později si realizovali některé aktivity na školách zcela samostatně.

VP a ředitelé škol mají možnost, po dohodě s realizátorem projektu, využívat tento poradenský nástroj i po ukončení projektových aktivit.

Veškeré informace včetně tištěné podoby příručky pro práci s COMDI a průběžné informace výchovní poradci čerpat i na internetovém portálu speciálně věnovaném projektu a veškeré potřebné materiály jim byly průběžně zasílány během školení (prezentace, odkazy na e-learningové prostředí, apod.).

Výchovní poradci tak získali prostřednictvím profesní diagnostiky COMDI objektivní doporučení pro rodiče, pokud mají jiný názor na uplatnění svého dítěte, který může být v rozporu s jeho vědomostmi, schopnostmi a dovednostmi.

Pokud má škola k dispozici samostatný vyučovací předmět zaměřený na volbu povolání, obdržela tak optimální nástroj pro výuku a náplň řady hodin volby povolání. Bude záležet na iniciativě a nadšení výchovného poradce, do jaké míry bude chtít s testem a výsledky pracovat. Díky projektu získal poradce dostatek materiálů, podle nichž lze ve výuce postupovat. Velké množství konkrétních výsledků v profesních testech otvírá spoustu námětů pro výuku, může být konkrétní a postupně vést žáky tou nejlepší cestou k optimální volbě střední školy.

Otázkou zůstává, zda zařadit profesní diagnostiku do 8. nebo 9. ročníku. Zájem žáků, rodičů i výchovných poradců se v rámci projektu realizovaného ve Středočeském kraji jednoznačně posunul spíše k žákům 8. ročníku s tím, že v ideálním případě by se mělo testování realizovat již v 7. třídách a testy vždy po roce opakovat tak, aby bylo možné porovnat posun ve vývoji žáka vzhledem k rozvoji jeho osobnosti a rozhodování o budoucím oboru studia i výběru povolání. Právě v 7. třídě by tak žák získal první výrazný impuls k zodpovědnému rozhodování i k tomu, aby měl žák ještě dostatek času na sobě něco zásadně změnit, přehodnotit přístup k výuce či nasměrovat své zájmy konkrétním směrem.

5. Hodnocení realizace projektu

Spolupráce všech škol byla velice dobrá. Od prvního telefonického kontaktu s řediteli škol až po podepsání Smlouvy o spolupráci probíhala realizace projektu bez problémů. Vedení škol i výchovní poradci byli velmi vstřícní i při plánování jednotlivých aktivit, i když museli často přizpůsobovat rozvrh hodin žáků i rozvrh pro počítačovou učebnu. O projektové aktivity se často zajímali i třídní učitelé žáků, kteří byli do projektu zapojeni a vítali každou možnost seznámit se s výsledky svých žáků. V projektu viděli jednoznačný přínos jak účinně a objektivně pomoci žákům v nelehké volbě jejich budoucnosti a jak efektivně uplatnit individuální přístup k žákům za pomoci osobnostního testu.

5.1. Hodnocení projektu a jeho realizace - výchovní poradci

VP byli všem projektovým aktivitám velmi nakloněni a ocenili zejména fakt, že testování a osobní setkání s žáky a jejich rodiči probíhalo prostřednictvím třetí osoby, tedy subjektu nezatíženého znalostí jednotlivých žáků. Děti i rodiče velmi dobře přijímali doporučení, rady atd. od někoho jiného než reprezentanta školy. VP kladně hodnotili komplexnost projektu, v rámci KP se dětem předložila řada oblastí, které volbu budoucího povolání ovlivňují (pracovní a zdravotní omezení, prospěch, zájmy, možnosti úrovně středoškolského vzdělání atd.) Výchovní poradci byli spokojeni i s rozsahem a zpracováním výsledků testu. Ačkoli jsou výsledky důvěrné, téměř vždy je žáci svým VP ukázali a pravděpodobně je využijí v následujícím školním roce, kdy dojde ke konečnému rozhodování a podávání přihlášek na střední školy.

Některé ohlasy výchovních poradců na realizaci a význam projektu (veškeré anonymní dotazníky jsou k dispozici u realizátora projektu)

Vzor anonymního dotazníku a konkrétní odpověď výchovního poradce



Práce s výstupy COMDI - volba oboru Závěrečné školení výchovních poradců

Díčí připomínky, náměty a poznatky vlastní či žáků k jednotlivým fázím projektu

(výstupy budou využity jako podnět pro realizaci KA na jaře 2014 v rámci KP pro žáky 8. třídy a současně jako podklad pro tvorbu závěrečné zprávy)

- Školení výchovných poradců - probíhalo v podobě seminářů, získali jsme spoustu nových informací a impulsů do další práce.

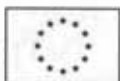
• Realizace klíčových aktivit na škole:

- Kariérové poradenství

9. třídní třída byla zájmovou skupinou a svímací skupinou. Záleželo na skladbě třídy. Karlov a přímá skupina. Největší sledovat a reagovat. Nechtěl se i toho, kteří napak opovrhli. Největší dobou je 9. třída. Mnozí mají také a důvody, aby se jim sami, prostě.



evropský
sociální
fond v ČR



EVROPSKÁ UNIE



MINISTERSTVO ŠKOLSTVÍ,
MLÁDEŽE A TĚLOVÝCHOVY



OP Vzdělávání
pro konkurenceschopnost

INVESTICE DO ROZVOJE VZDĚLÁVÁNÍ

Odplováme dál
CZ.1.07/1.1.32/02/0113

Tento projekt je spolufinancován Evropským sociálním fondem a státním rozpočtem České republiky

- Testování COMDI

- probíhalo hladce, bez závad. Děti navíc podpořily školy, byly zájemní a celou dobu. Vydržely se problému 2 1/2 hodiny a počítače → používání.

- Hromadná interpretace

9. třídní třída byla zájmovou skupinou a svímací skupinou. Záleželo na skladbě třídy. Karlov a přímá skupina. Největší sledovat a reagovat. Nechtěl se i toho, kteří napak opovrhli. Největší dobou je 9. třída. Mnozí mají také a důvody, aby se jim sami, prostě.

- Individuální poradenství

- děti se zajímají o různé studie a radily se o nich, kteří je zájemají. Mělo děti přitahovat.

- Stručná zpětná vazba výchovného poradce z interních reakcí žáků (případně rodičů) na projekt „Odploujeme dál“

Projekt je velmi pozitivní pro děti a mnohá důvoda:

- děti si mnohem více uvědomovaly odpovědnost za vlastní studium než tomu bylo dříve
- stromásky rádi navázali studia, samostatně nad svým studiem
- díky informacím, které jim byly poskytnuty
- navštěvovali vyučující spíše poradce a diskutují, což je dopomáha jim do jeho strany pro všechny školy, je přínos.

Výběr z názorů výchovných poradců (některé příspěvky byly částečně kráceny, citovány jsou často jen náměty či úryvky). Slouží zde jako zpětná vazba projektu i případné náměty pro budoucí realizace obdobných projektů.

- Školení výchovných poradců bylo podnětné a struktura e-learningového kurzu vhodně zvolena, časově docela náročná
- V e-learningu oceňují hlavně praktické testy a možnost vyzkoušet si průběh interpretací
- Testování COMDI bylo realizováno s velkým úspěchem a s podporou vedení školy
- Testování připadalo některým žákům náročné a dlouhé, ve většině případů byly s průběhem spokojeni
- Velký zájem žáků o individuální poradenství, rodiče uvítali možnost zapojení se do konzultací, následně velká spokojenost s pohovorem
- Individuální poradenství je velkým přínosem v rámci projektu
- Projekt vnímám jako velký přínos pro kariérové poradenství na školách
- Obory navržené na základě testování byly pro většinu žáků inspirující
- Vhodnější je pro testování 8. ročník, i rodiče lépe reagují a mají více času na rozmyšlenou a práci s dítětem
- 2 žáci z naší školy část testu jen bezmyšlenkovitě odklikali, pak zjistili, že obelhali sami sebe, rodiče i děti hodnotili možnost testování a výsledky velmi vysoko
- Vedení školy, zřizovatel i rodiče jsou s realizací i smyslem projektu velmi spokojeni

5.2. Hodnocení projektu a jeho realizace - žáci

Projekt byl velmi kladně přijat i samotnými žáky. Ačkoli byli upozorněni na dobrovolnost účasti, kariérového poradenství se zúčastnili téměř všichni žáci, kterým byl určen. K testu COMDI přistupovali žáci ve většině případů zodpovědně, až na výjimky pracovali soustředěně. Pozornost klesala v závislosti na délce testu. V průměru potřebovaly děti na vypracování celého testu 2 hodiny. Součástí hromadné interpretace výsledků testu bylo jeho hodnocení žáky. Velká část testovaných se shodla na tom, že test je dlouhý. Na náročnost se názory rozcházely podle úrovně a zaměření testovaných žáků. Některé úkoly dělali s nadšením, především ty, které zjišťovaly úroveň krátkodobé paměti, schopnost reakce, soustředění a koordinace. Převážná část dětí byla s výsledky spokojena, doporučené obory se často shodovaly s jejich profesními zájmy. V několika případech se ukázalo, že se žáci přeceňují, nebo naopak podceňují. S výsledky osobnostního testu se hodně testovaných ztotožnilo, objevily se však i případy, kdy výsledky byly zcela opačné, než žáci očekávali.

Nejspokojenější byli pochopitelně ti žáci, kterým se doporučené obory shodovaly se zájmy a naplnily jejich představy o budoucím povolání. Někteří z žáků uvítali i doporučení nových oborů, nad kterými dosud neuvažovali, staly se pro ně novou inspirací a námětem k dalšímu přemýšlení o profesní kariéře. Komplexnější hodnocení a přínos projektu by mělo být zřejmé z 2. šetření zpětnovazebními dotazníky, které vyplnily všechny otestované třídy. Už teď je zřejmé, že žáci projekt hodnotí velmi pozitivně, vidí v něm přínos v oblasti volby povolání a uvítali ho jako novou zkušenost.

Základní škola Čáslav - Nám. Jana Žižky z Trocnova 182, 286 01 Čáslav

Odplouváme dál 2 - Ohlasy našich žáků:

[Úvodní strana](#) » [Projekty](#) » [Odplouváme](#) » [Odplouváme dál 2](#) 25. září 2013, 12:33

„Naše třída 9. A se zúčastnila projektu ODPLOUVÁME DÁL. Byla tu paní Markéta Kuldová. Byl to projekt, který nám pomáhal pomocí testů na počítačích vybrat střední školu. Se zájmem jsme poslouchali a pročítali brožury, které nám pani Kuldová přinesla. Po přednášce jsme asi 14 dní na to dělali testy na počítačích. Program se jmenoval COMDI. Test měl nejdříve 240 otázek ale pak se ukázalo že tam je dalších 17 testů. Asi po 4 dnech nám přinesly výsledky a byly jsme mile překvapený, skoro všem vyšla škola, na kterou chtějí jít. Máme možnost dne 25.9 přijít s rodiči ale i sami poradit s našimi výsledky z testů. Všichni se dozvěděli něco nového

a nás teď čeká období, kdy za námi budou přicházet vyučující z různých škol a seznamovat nás, co jejich škola nabízí a obsahuje, abychom se připravili na přijímací zkoušky.“

Č + L

*„Projekt „**Odplouváme dál**“ je specializovaný program, který pomáhá žákům devátých tříd na základních školách, rozhodnout se, jakou střední školu zvolí, pomocí různých testů, které se dělají na počítačích. Testy se zabývají zájmy a vlastnostmi testovaných žáků. Testů je zde sedmnáct a některé z nich jsou formou her.*

Naše třída 9.A se také zúčastnila testování. Nejdříve nás navštívila organizátorka tohoto projektu paní Kuldová, která nás seznámila s projektem a stylem testování. Hned po víkendu na nás již zmíněné testování čekalo. Probíhalo zhruba 2 – 3 hodiny. Testy byly vcelku zdouhavé. Objevil se tam například terč, do kterého jsme se museli trefit a podle výsledků jsme zjistili svou bystrost. Další test byl například zpracován formou pexesa.

Za nějaký den nás paní Kuldová navštívila znovu. Tentokrát s výsledky našich testů. Každý dostal dva listy. Na jednom byly zapsány výsledky v grafech, na druhém bylo to, co grafy znázorňují. Bylo jenom na nás, jestli se z těchto výsledků poučíme a nějakým způsobem se necháme ovlivnit při výběru středních škol.“

S + V IX.A

ZŠ Petrovice



6. Závěr

Kariérovému poradenství by měla být na základních školách věnována dostatečná pozornost, protože správná profesní volba znamená pro člověka první úspěšný krok do života a pro společnost ekonomické úspory. Česká republika je na předních místech v nezaměstnanosti osob ve věku 15 – 25 let. Více jak 7 % žáků během studia mění studijní obor, 34 % žáků po třech letech studia na střední škole zjistí, že si vybralo špatný obor, a jen 54 % absolventů začalo pracovat v oboru, který studovali. Celkem 20 % žáků nedokončuje střední vzdělání a ocitá se často mezi dlouhodobě nezaměstnanými. Všem těmto negativním jevům by správná volba budoucího povolání měla předcházet. Projekt „Odplováme dál“ si realizaci komplexního kariérového poradenství na základních školách a jeho popularizaci stanovilo jako hlavní cíl.

Ve 40 základních školách, které se v rámci Středočeského kraje projektu zúčastnily, se snad tento cíl podařilo naplnit. Žákům 8. a 9. ročníků vybraných škol projektové aktivity usnadnily orientaci v oblasti volby povolání, přispěly k hlubšímu sebepoznání a na jeho základě pomohly s výběrem střední školy a budoucí profese. Výchovným poradcům projekt poskytl moderní pomocný nástroj pro práci se žáky, který mohou, po dohodě s realizátorem projektu, využívat i v následujících letech. Projekt ukázal, jak velmi důležitý je osobní přístup k žákům, a to i osob „třetích“, tedy nezazatých a působících mimo školní prostředí, které mnohdy vyvolají i větší zájem ze strany rodičů, ale především jak je důležité zavedení dalších metod kariérového poradenství přímo do škol a posílení role výchovného poradce.

Kladem projektu byla dostupnost pro všechny zúčastněné – byl pro žáky i školy zdarma, což je v současné době výrazná motivace a asi i rozhodující fakt, zda do něčeho podobného vůbec vstoupit. Přestože byl projekt z různých stran hodnocen velmi pozitivně kladně, je na škodu, že končí a v dohledné době nemá další návaznost v jiných projektech.

Poznámky:



**IX. SOUHRNNÁ ANALÝZA VÝSLEDKŮ PRACOVNÍ
A PROFESNÍ DIAGNOSTIKY COMDI
V RÁMCI STŘEDOČESKÉHO KRAJE**

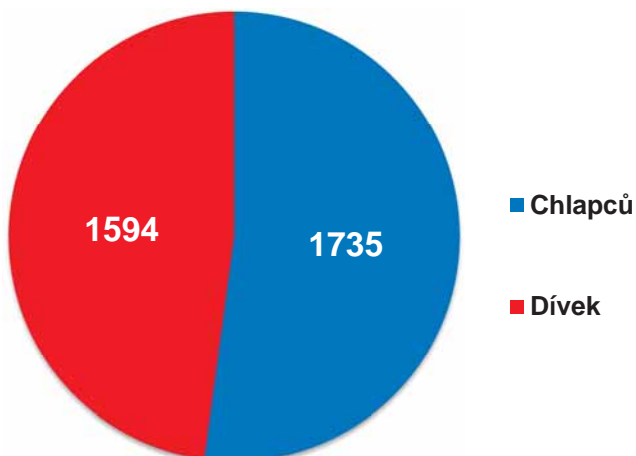
INVESTICE DO ROZVOJE VZDĚLÁVÁNÍ

Odplouváme dál
CZ.1.07/1.1.32/02.0113

Tento projekt je spolufinancován Evropským sociálním fondem a státním rozpočtem České republiky

Analýza výsledků pracovní diagnostiky COMDI modulu A získaných v projektu Odplouváme dál od žáků ZŠ

Otestováno celkem 3329 žáků



Sledované faktory:

1. Zájmy žáka
2. Profesní orientace
3. Testy vědomostní
4. Výkonové faktory
5. Vlastnosti osobnosti
6. Typ osobnosti
7. Profesní předpoklady
8. Doporučená úroveň vzdělání

Top 10 škol s nejvyšším počtem otestovaných žáků

Č.	Název školy	Počet
1.	ZŠ Na Výsluní - Brandýs nad Labem – Stará Boleslav	198
2.	ZŠ Neratovice, 28. října	186
3.	ZŠ Brandýs n. L. – St. Boleslav Palachova	175
4.	ZŠ Kralupy nad Vltavou, Komenského nám. 198	171
5.	ZŠ Václava Havla	170
6.	ZŠ Beroun - Závodí, Komenského 249	159
7.	ZŠ a MŠ Mladá Boleslav, 17. listopadu	136
8.	ZŠ Václava Havla v Kralupech nad Vltavou	128
9.	ZŠ Úvaly	125
10.	3. ZŠ, Rakovník, Okružní 2331	115

1. Zájmy žáka

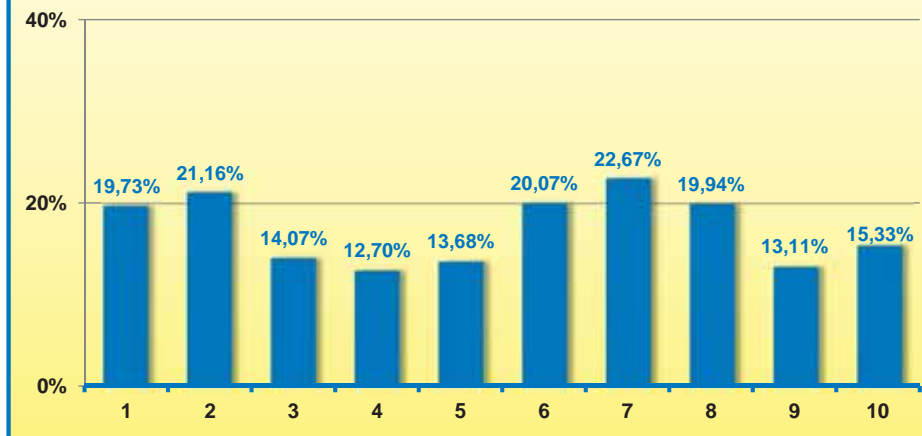
Následující tabulky a grafy vychází z testů, které se týkají profesí. Jsou zde zobrazeny profese, o které žáci jeví v rámci Středočeského kraje největší zájem. Klient vybírá přibližně ze 120 možností, a pokud je hodnota profese 50% a vyšší, lze mluvit o zájmu klienta.

Z uvedených tabulek a grafů vyplývá, že žáci mají velký zájem o profese technického směru, což odpovídá v současné chvíli požadavkům trhu práce. Na nejvyšší pozici se umístily profese: programátor/ka, servisní počítačový technik. Naopak žáci 8. a 9. tříd nemají zájem o práci krejčího/švadleny, logistiků, tiskařů, geologů nebo zeměměřičů. Tyto výsledky mohou být způsobeny také tím, že žáci nemají povědomí, o jakou profesi se jedná, resp. co tyto činnosti v reálu obnáší.

Profese s největším zájmem žáků ve Středočeském kraji

Č.	Zájem žáka o profesi	Počet
1.	Programátor/programátorka	528
2.	Servisní počítačový technik	522
3.	Sportovec	506
4.	Ředitel/ředitelka firmy	484
5.	Fotograf/fotografka	430
6.	Architekt/architektka	388
7.	Designer	362
8.	Elektromechanik	357
9.	Módní návrhář/návrhářka	354
10.	Administrativní pracovník/pracovnice	336
11.	Chovatel/chovatelka zvířat	336
12.	Strážník/strážnice policista/policistka	334
13.	Zdravotník/zdravotnice	327
14.	Mechatronik	319
15.	Elektrotechnik	318

Profesní orientace - průměr za Středočeský kraj (v %)

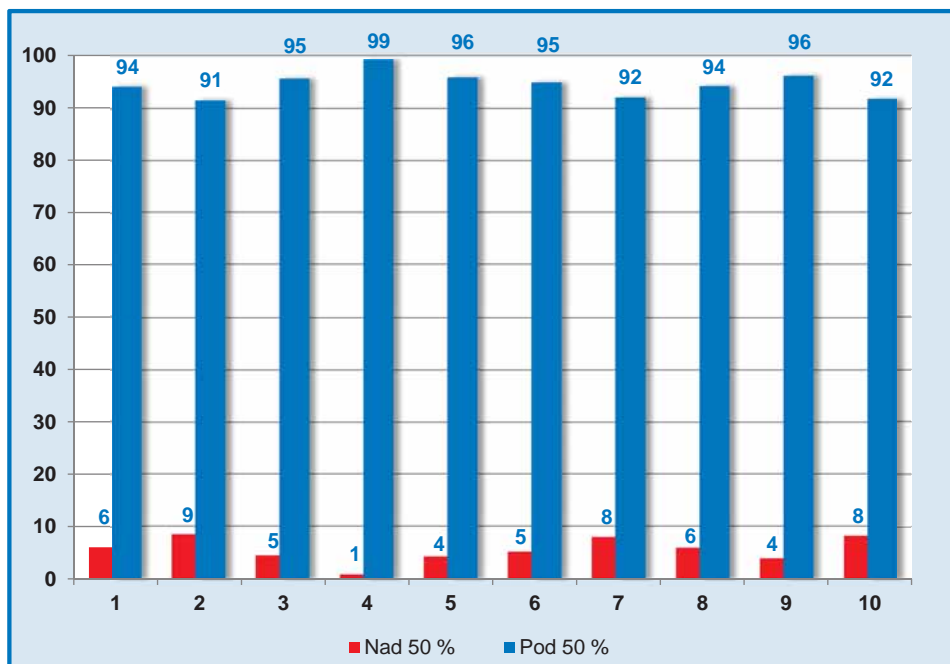


1. Administrativní	6. Sociální a společenský
2. Tvůrčí umělecký	7. Výkonný
3. Literárně - jazykový	8. Podnikatelský
4. Praktický	9. Přírodovědný
5. Výzkumný	10. Technický

2. Profesní orientace

Výsledky v tabulkách a v grafech vychází z testů, které se týkají pracovních činností. Činnosti jsou zahrnuty do deseti typických oblastí. U zkoumaných oblastí, kde žák dosahuje více než 50 %, můžeme říci, že je pro tento typ pracovní činnosti profesně orientován. Na grafu níže (SČK), můžeme vidět, že v tomto věku žáci nebývají ještě příliš vyprofilovaní (50-100%).

Profesní orientace - procentuální srovnání žáků, kteří již byli profesně orientováni a dosáhli alespoň na hranici 50 % oproti těm, kteří nebyli dostatečně orientováni a nedosáhli potřebných 50%.



1. Administrativní	6. Sociální a společenský
2. Tvůrčí umělecký	7. Výkonný
3. Literárně - jazykový	8. Podnikatelský
4. Praktický	9. Přírodovědný
5. Výzkumný	10. Technický

Ze statistického průměru získaného od všech 3329 žáků ze 40 ZŠ Středočeského kraje jasně vidíme, že většina žáků má hodnoty pod úroveň 50%, což znamená, že nejsou dostatečně motivováni v zájmech pro profesní orientaci. Nejmenší zájem mají o praktickou profesní orientaci. Naopak největší zájem mají o tvůrčí-uměleckou, výkonovou a technickou profesní orientaci. Průměrné hodnoty sledovaných oblastí profesní orientace v rámci České Republiky jsou přibližně shodné s výsledky v Středočeském kraji.

ZŠ Řevnice



3. Vědomostní testy

U vědomostních testů z mateřského jazyka, matematiky a všeobecných znalostí je průměrná hodnota 100 bodů. Výsledky testů orientačně ukazují, na jaké úrovni by žák měl volit další vzdělávání, aby studium probíhalo úspěšně.

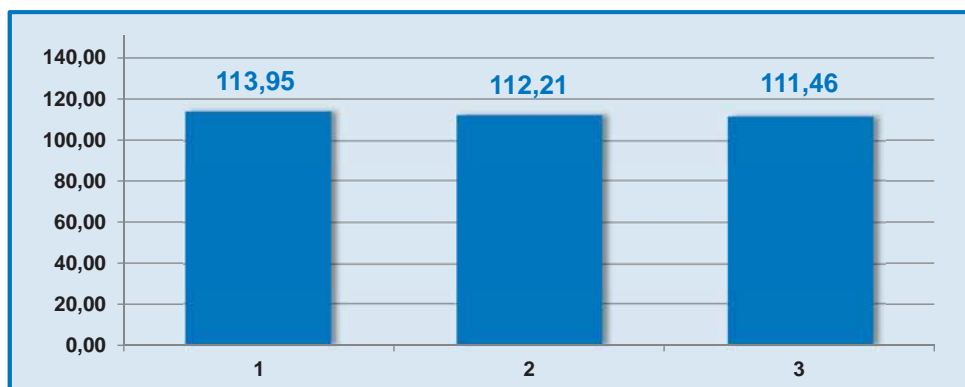
Do 100 bodů – méně náročné studijní obory

101 až 110 bodů – náročné učební obory

111 až 120 bodů – studijní obory s maturitou

Nad 120 bodů – studijní typ

Dosažené průměrné hodnoty ve vědomostních testech v bodech



1 - Mateřský jazyk
2 - Matematika
3 - Všeobecné znalosti

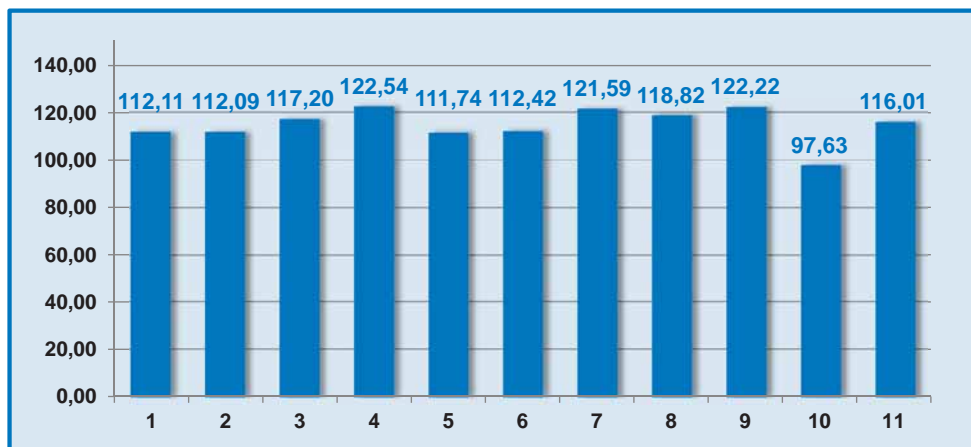
Při porovnání jednotlivých předmětů žáci dosahovali nejlepších výsledků v mateřském jazyce dále v matematice a nejhůře dopadaly výsledky ze všeobecných znalostí. Důvod můžeme přikládat i tomu, že na první jmenované předměty se ve škole tradičně klade největší důraz. Ve všeobecných předmětech, při hlubším rozboru, jsou již vyprofilované zájmy žáků o studijní obory a upřednostňovali jen ty předměty, které se je jejich oboru týkaly. Pro to ostatní předměty nevyprofilované zkreslují celkové hodnoty všeobecných testů. Při porovnání kraje Středočeského kraje a ostatních krajů v České republice nejsou patrné velké rozdíly ve znalostech žáků.

4. Výkonové faktory

Tyto testy jsou zaměřené na to, jak se žák dokáže vypořádat s novými problémy, jak dokáže logicky uvažovat, jak je pohotový a správně se rozhoduje, jeho schopnosti a dovednosti. U výkonových faktorů jsou hodnoty nastaveny tak, aby byly porovnatelné s vědomostními testy.

V následných tabulkách a grafech se budeme snažit vyjádřit dosažené hodnoty a porovnat je s vědomosti žáků dosažených na základní škole. Hodnoty výkonových testů zde nejsou totožné s hodnotami IQ jak je používáno v běžné praxi, ale v hodnotách, které jsou srozumitelné pro další práci se žákem.

Průměr Výkonových testů



1 - Verbální logika	7 - Analytické schopnosti
2 - Numerická logika	8 - Pamětní schopnosti
3 - Percepční logika	9 - Reakce
4 - Prostorová představivost	10 - Koncentrace
5 - Technické schopnosti	11 - Koordinace
6 - Bystrost	

Výkonové faktory žáků v České republice

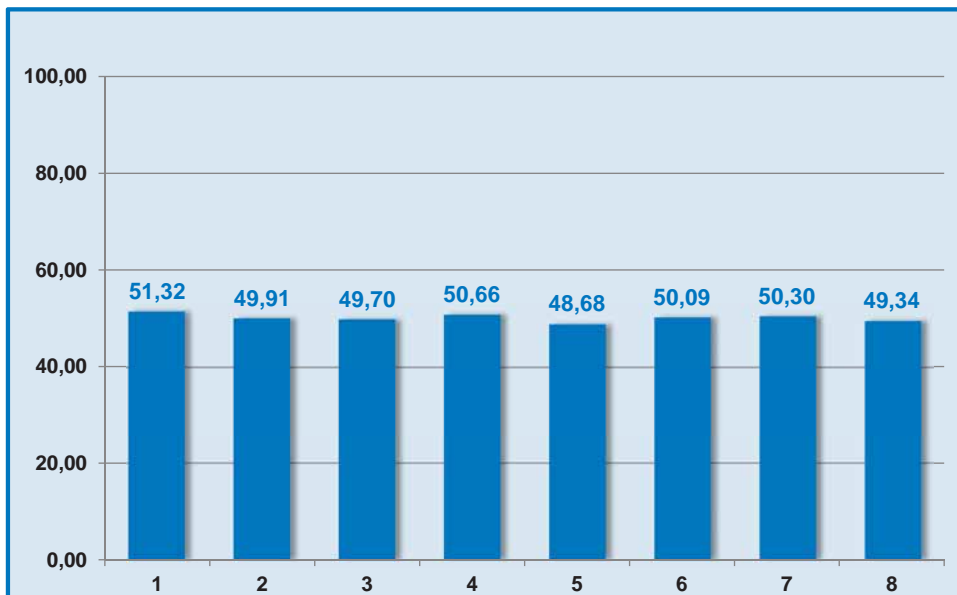
Název faktoru	min.	max.	body	žáci v %	body	žáci v %	body	žáci v %	body	žáci v %
Verbální logika	50	150	0-89	3,8%	90-110	64,0%	111-125	28,5%	Nad 125	3,8%
Numerická logika	50	150	0-89	19,5%	90-110	49,9%	111-125	21,2%	Nad 125	9,4%
Percepční logika	50	150	0-89	7,3%	90-110	64,7%	111-125	27,2%	Nad 125	0,9%
Prostorová představivost	50	150	0-89	43,7%	90-110	40,4%	111-125	14,9%	Nad 125	1,0%
Technické schopnosti	50	150	0-89	18,3%	90-110	55,5%	111-125	22,6%	Nad 125	3,5%
Bystrost	50	150	0-89	8,6%	90-110	72,9%	111-125	17,5%	Nad 125	0,9%
Analytické schopnosti	50	150	0-89	24,5%	90-110	57,1%	111-125	18,0%	Nad 125	0,4%
Pamětní schopnosti	50	150	0-89	8,7%	90-110	72,3%	111-125	13,6%	Nad 125	5,4%
Reakce	50	150	0-89	4,4%	90-110	28,5%	111-125	38,4%	Nad 125	28,7%
Koncentrace	50	150	0-89	23,1%	90-110	48,4%	111-125	15,7%	Nad 125	12,8%
Koordinace	50	150	0-89	28,9%	90-110	46,0%	111-125	14,4%	Nad 125	10,7%

Výsledky výkonových faktorů testovaných žáků se příliš neliší. Žáci v rámci celé České Republiky mají lepší výsledky v testech numerické logiky, technických schopnostech, koordinace, bystrosti, reakce, koncentrace a koordinace. Naopak v pamětních schopnostech mají žáci Jihočeského kraje vyšší hodnoty. Průměrné hodnoty výsledků verbální logiky, percepční logiky, prostorové představivosti, analytických schopností jsou téměř totožné.

5. Vlastnosti osobnosti

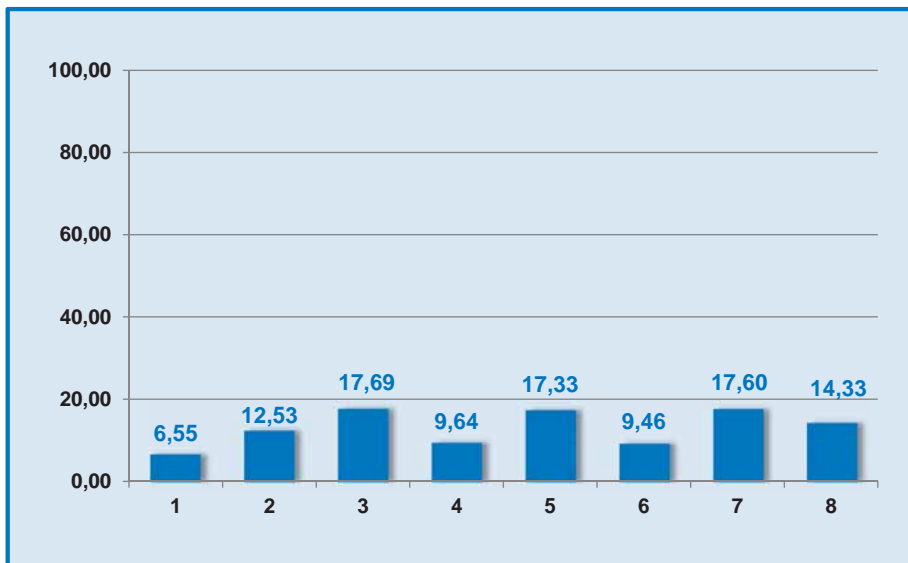
Zjišťujeme pomocí osobnostních testů. Pokud žáci odpovídali na otázky pravdivě, bez přikrášlování a zastírání, dozví se, jací dnes opravdu jsou. U zkoumaných vlastností osobnosti je průměrná hodnota 40 – 60 bodů. Pod normou nebo nad normou může být vlastnost pro žáka problematická.

Průměr výsledků v osobnostních testech



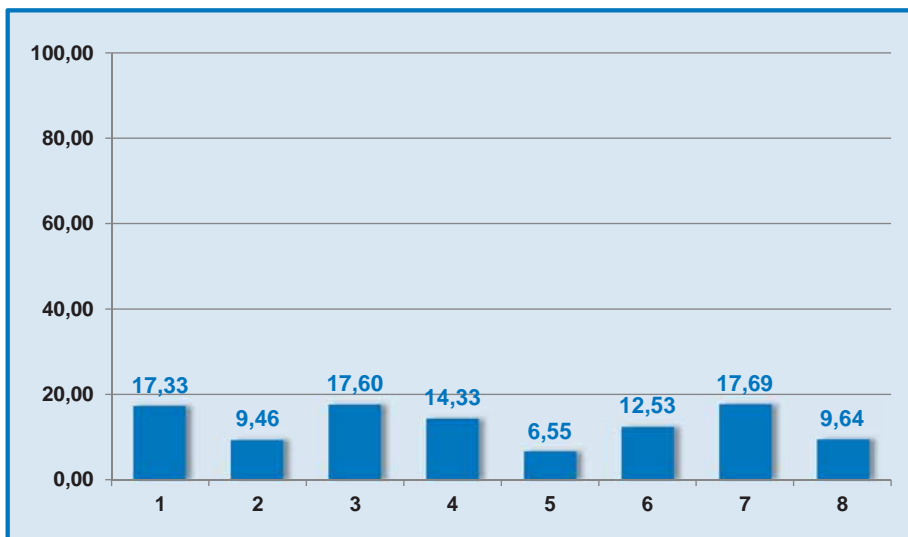
1 - Praktičnost	5 - Emocionálnost
2 - Živost	6 - Duševní klid
3 - Dominance	7 - Pasivita
4 - Spolehlivost	8 - Samostatnost

Počet účastníků v %, kteří nedosáhli na hranici 40% v osobnostních testech



1 - Praktičnost	3 - Dominance	5 - Emocionálnost	7 - Pasivita
2 - Živost	4 - Spolehlivost	6 - Duševní klid	8 - Samostatnost

Počet účastníků v %, kteří dosáhli hranici 60 % a více v osobnostních testech



Vlastnosti osobností žáků v České republice

Název faktoru	Min.	Max.	body	žáci v %	body	žáci v %	body	žáci v %
Praktičnost	0	100	0-39	2,9%	40-60	79,2%	61-100	18,0%
Živost	0	100	0-39	13,7%	40-60	82,5%	61-100	3,7%
Dominance	0	100	0-39	30,0%	40-60	64,4%	61-100	5,6%
Spolehlivost	0	100	0-39	17,5%	40-60	77,4%	61-100	5,1%
Emocionálnost	0	100	0-39	18,0%	40-60	79,2%	61-100	2,9%
Duševní klid	0	100	0-39	3,7%	40-60	82,5%	61-100	13,7%
Pasivita	0	100	0-39	5,6%	40-60	64,4%	61-100	30,0%
Samostatnost	0	100	0-39	5,1%	40-60	77,4%	61-100	17,5%

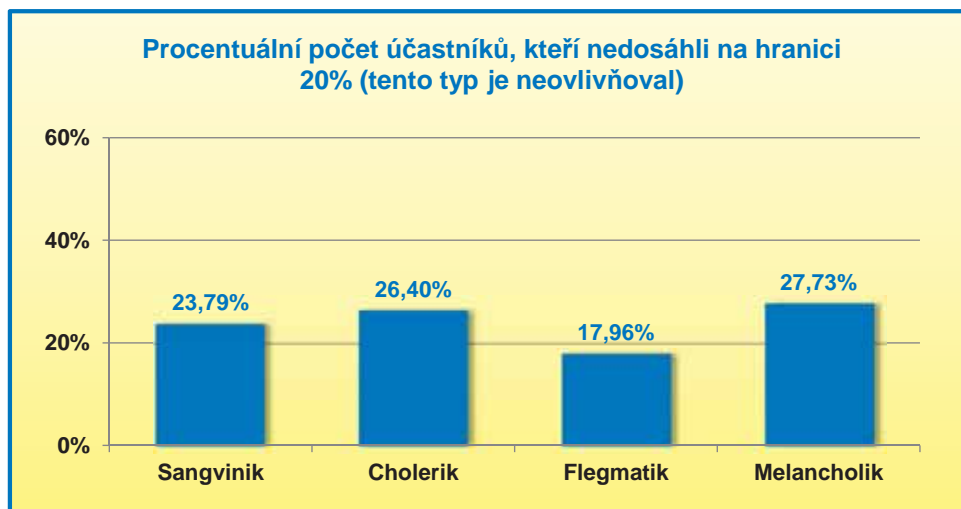
Průměrné hodnoty vlastností osobnosti za celou Českou Republiku se téměř úplně shodují s průměrnými hodnotami v rámci Středočeského kraje.

ZŠ Výsluní Brandýs nad Labem

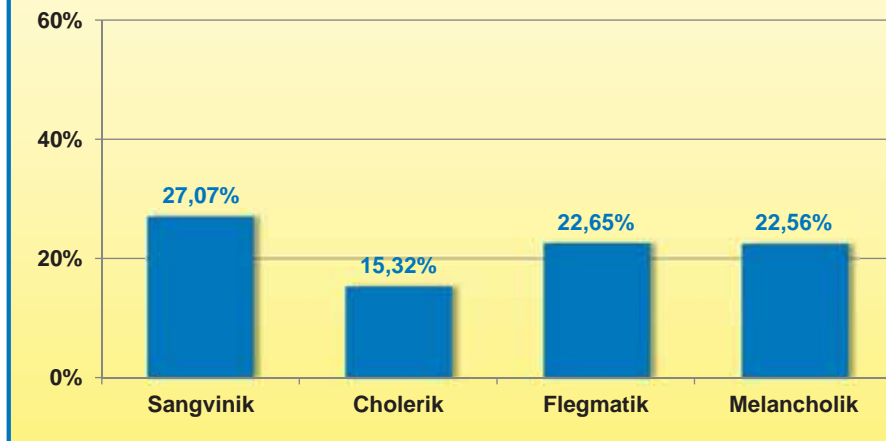


6. Typ osobnosti

Testy typu osobnosti jsou zaměřené na dynamiku, kterou označujeme jako temperament projevující se v našem vnitřním duševním prožívání a navenek naším chováním. Na výstupu z testu jsou hodnoty čtyř základních temperamentů – sangvinik, choleric, flegmatik a melancholik. Součet hodnot nám dává 100%. Standardní hodnota testování typu osobnosti je 20 – 30 bodů. Nad 30 bodů může být jedinec v sociálním prostředí problematický.



Procentuální počet účastníků, kteří dosáhli hranice 30% a více



Typ osobnosti žáků v České republice

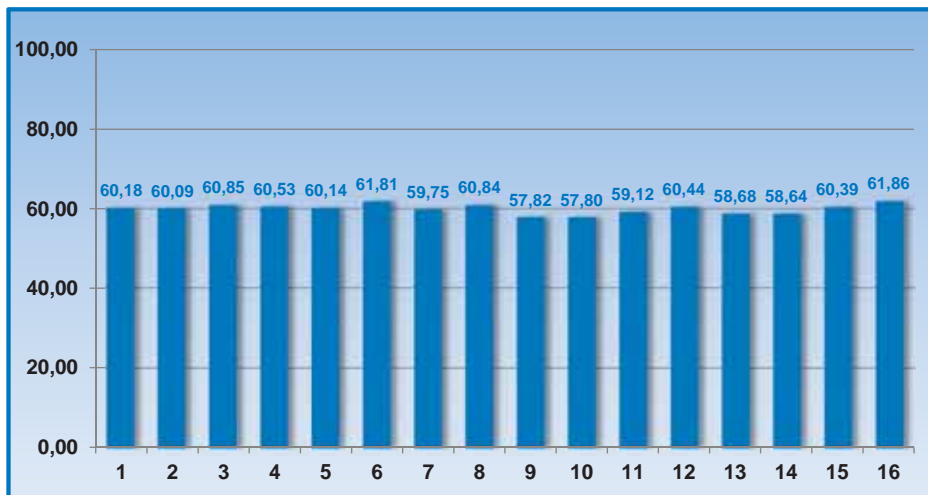
Typ osobnosti	min.	max.	body	žáci v %	body	žáci v %	body	žáci v %
Sangvinik	0	100	0-19	26,6%	20-30	56,3%	Nad 31	17,0%
Cholerik	0	100	0-19	44,8%	20-30	52,1%	Nad 31	3,0%
Flegmatik	0	100	0-19	4,2%	20-30	53,9%	Nad 31	41,9%
Melancholik	0	100	0-19	18,8%	20-30	60,5%	Nad 31	20,7%

Z výše uvedeného přehledu výsledků testování vyplývá, že průměrné hodnoty všech typů osobnosti jsou stejné jak v rámci Středočeského kraje, tak v rámci celé České republiky. Z hodnot i níže uvedených grafů vyplývá, že v této věkové skupině je zastoupeno nejvíce flegmatiků a nejméně choleriků.

7. Profesní předpoklady

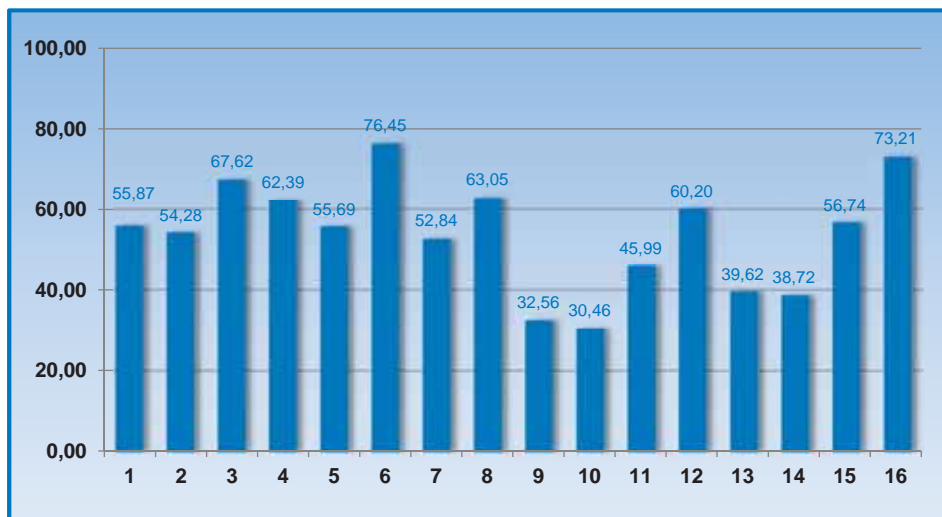
Pokud profesní předpoklady dosahují hodnoty 50% a více, můžeme uvažovat o tom, že žák má pro tento směr dobré předpoklady. Přes 90% žáků většinou dosáhlo hodnot 50% a vyšší u minimálně poloviny profesních předpokladů. Zajímavý je stoupající trend v oblasti zdravotně sociální a v oblasti služeb, na již standardně nízké úrovni se drží profese s praktickým zaměřením.

Průměr profesních předpokladů pro výběr studijních oborů



1. Literární	9. Výzkumný
2. Jazykový	10. Praktický
3. Tvůrčí	11. Administrativní
4. Umělecký	12. Podnikatelský
5. Výchovný	13. Přírodovědně botanický
6. Zdravotně sociální	14. Přírodovědně zoologický
7. Fyzicky výkonný	15. Technický
8. Duševně výkonný	16. Služby

Počet účastníků v %, kteří dosáhli v profesních předpokladech hranice 60 % a více



8. Doporučená úroveň vzdělání

Typy škol dle doporučení

Č.	Typ	Počet
1	SOŠ M	4789
2	G	2032
3	SOU	1487
4	SOU M	1250
5	SOŠ	296
6	KON	99
7	OU	33

Průměry známek žáků

Kategorie	Počet žáků
do 1,5	1611
do 1,8	1112
do 2	1201
2,3 a více	595

TOP 15 nejdoporučovanějších studijních oborů v rámci Středočeského kraje

Č.	Okruh	Počet
1	Ekonomika a organizace, obchod a služby	2181
2	Gymnázium	2032
3	Elektrotechnika	965
4	Umění, užité umění a rukodělná umělecko-řemeslná výroba	641
5	Zemědělství a lesní hospodářství	628
6	Zdravotnictví	501
7	Doprava, pošty a komunikace	458
8	Pedagogické vědy	437
9	Strojní a ostatní kovodělná výroba	433
10	Právní vědy	238
11	Technická chemie ostatní	200
12	Textil a oděvnictví	199
13	Učitelství	140
14	Publicistika, knihovnictví a vědecké informace	130
15	Veterinární vědy	120

TOP 15 nejdoporučovanějších studijních zaměření a profesí

Č	Profese	Počet
1	Všeobecné gymnázium	1024
2	Přírodovědné gymnázium	427
3	Jazykové gymnázium	373
4	Pedagogicko-sociální pracovník	350
5	Podnikatel	278
6	Technik	265
7	Mechanik	223
8	Aranžér	219
9	Sportovní	208
10	Sociální pracovník	205
11	Operátor	199
12	Pracovník cestovního ruchu	196
13	Mechanik elektronik	182
14	Manager	176
15	Všeobecná sestra	176

Doporučené typy škol v České republice

Úroveň vzdělání	Počet doporučení	%
Gymnázium	3616	11,63
Konzervatoř	254	0,82
Střední odborná škola s maturitou	14321	46,06
Střední odborné učiliště s maturitou	3834	12,33
Střední odborné učiliště s výučním listem	7428	23,89
Odborné učiliště	1636	5,26

Poznámky:



Poznámky:



REPUBLIKOVÉ CENTRUM VZDĚLÁVÁNÍ, s.r.o.

SÍDLO:

KUBÁNSKÉ NÁMĚSTÍ 1391/11, 101 00 PRAHA 10

KORESPONDENČNÍ ADRESA:

P. F. LEDVINKY 2252, 580 03 HAVLÍČKŮV BROD



republikové
centrum
vzdělávání